

KUVA 1. Joensuun kaupungintalo kuvattuna palon jälkeen. Etualalla neliön muotoon rakennetun kaupungintalon teatteri-ravintolasiipi, joka kärsi pahimmat vauriot. Vasemmassa etukulmassa syttymispaikka, näyttämö. Sen päädyssä savunpoistoluukut. Etualalla näkyvän lumettoman peltikatteen alla katsomon ryömintäullakke. Palon katkaisukohdat näkyvissä teatteri-ravintolaosasta johtavissa siivissä (lumen raja). Kaupungintalon laajaan ullakotilaan johti vain yksi paloluukku.

Joensuun kaupungintalon palo 9–10. 3. 1966

614.841.45:725.82

Teatterin pukuhuonetoista alkunsa saanut, tuntemattomasta syystä syttynyt palo vaurioitti 9–10. 3. 1966 Joensuun kaupungintalon teatteri-ravintolasiipeä sekä kaupungintalon tornia. Vuonna 1914 valmistunut prof. Eliel Saarisen piirustusten mukaan tehty rakennus osoitautui paloteknillisesti heikkokoksi. Etenkin palo-osastointi oli puutteellinen.

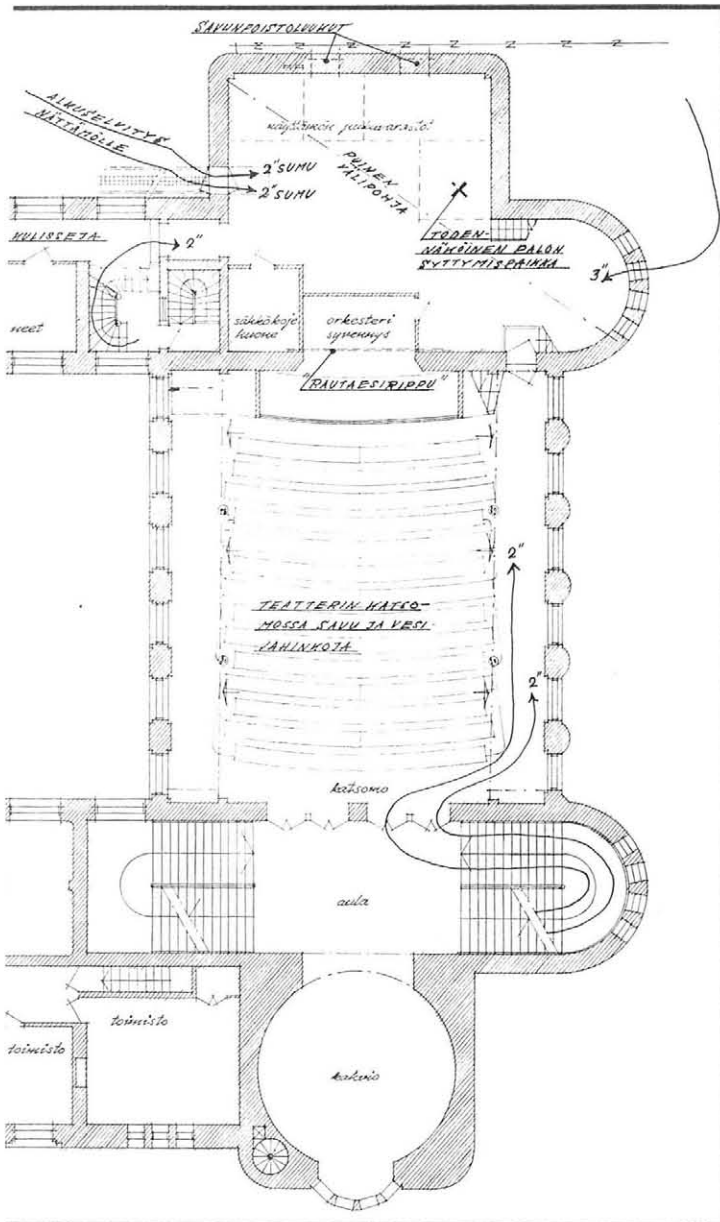
Palokohteen rakenteellisten heikkouksien, suuren ja helposti syttyneen palokuorman ja palonsammutukseen osallistuneiden ensimmäisten voimien vähäisen iskukyvyyn vuoksi palo sai suurpalon mittasuhteet lyhyessä ajassa. Palon kulun pysäyttäminen palonkestäviin osastoihin rakenteisiin jäi lähinnä ainoaksi mahdollisuudeksi ja niihin palo useita tunteja myöhemmin myös pysäytettiin. Sitä ennen oli aiheutunut miljoonavahingot, joista vakuutuskin korvattiin Joensuun kaupungille vajaat 700 000 mk. Kun kaupungintalon korjaustyöt päättyvät, nähdään missä määrin korvaukset riittävät vahinkojen katteeksi.

Viereisellä sivulla on poikkileikkauspiirros (kuva 3), joka osoittaa kaavamaisesti palon kulun. Näyttämön alapuolisesta pukuhuoneesta alkunsa saanut palo nousi jo

ennen palon havaitsemista kerroksen ylöspäin pohjapinta-alaltaan pienehköön, mutta korkeaan näyttämöön (kuva 3 a). Näyttämön ja katsomon välinen paloeririppu oli ylhäällä, minkä vuoksi palon synnyttämästä paineesta osa siirtyi avaraan katsomoon. Näyttämön yläosassa oli kaksi savunpoistoluukkuja, joista näyttämön yläosaan muodostunut paine aukaisi toisen luukun osittain (kuvat 3 b ja 5). Näyttämön savunpoistoluukut oli rakennettu ulkopuolelta vaijereiden avulla avattaviksi, mutta rakennuksen seinustalla olleiden suurjännitejohtojen vuoksi ei savunpoistoluukkuja voitu avata siinä vaiheessa kun tällä toimenpiteellä vielä olisi ollut merkitystä.

Näyttämön kaksiosainen paloeririppu yritettiin laskea palon alkuvaiheessa alas, mutta joko esirippua liikuttavan moottorin paloteknillisesti heikko sijoitustapa (kuva 11) tai ketjujen väliin joutunut esine aiheutti esiripun juuttumisen noin 150 cm korkeudelle lattia-tasosta. Savua ja palamiskaasuja pääsi näin ollen edelleen katsomoon (kuva 3 b).

Kuumuus ja savukaasulataus etsivät paineella etenemisteitä. Savunpoistoluukkujen epätarkoituksenmukaisuus-



KUVA 4. Teatteri-ravintolasiiven teatterikerros.

den avustamana palon etenemiseksi muodostuivat lähinnä ilmastointihormit, jotka puurakenteisina risteilivät tuntemattomissa paikoissa. Ilmastointihormeja pitkin palo pääsikin näyttämön yläpuoliselle ryömintäullakolle, jossa sen kulkua ei voitu puuttuvien paloluukkujen vuoksi tehokkaasti katkaista. Näyttämön yläpohjaan (ohuet betonilaatat ja niiden välissä purutäyte) tehtyjen, peittämättä jätettyjen aukkojen kautta (kuva 10) palo myös pääsi ullakolle (kuva 3 c).

Palon levenemisen estäminen katsomon suunnassa onnistui ja tähän vaikutti ratkaisevasti kuumuuden ja savukaasujen poistuminen katsomon katossa olevasta poistoilma-aukosta (kuva 3 c). Palo eteni sen sijaan ryömintäullakolla osittaisesta häirinnästä huolimatta. Kaupungintalon tornin ja katsomon ullakon väliltä puuttui paloseinä, vaikka sellainen oli rakennuspiirustuksiin merkitty. Näin ollen pääsi palo kiinni tornin kiviseinään, josta siirtyi putkimiesten tekemien ja peittämättä jättämien aukkojen kautta oman palo-osastonsa muodostaneeseen torniin ja

poltti sen (kuva 3 d). Suojaamattomista nurkkauksista palo siirtyi vielä sivusiipiin. Ullakon katkaisivat paloseinät eivät olleet aukottomia näissäkään kohteissa, mutta palo saatiin pysähtymään.

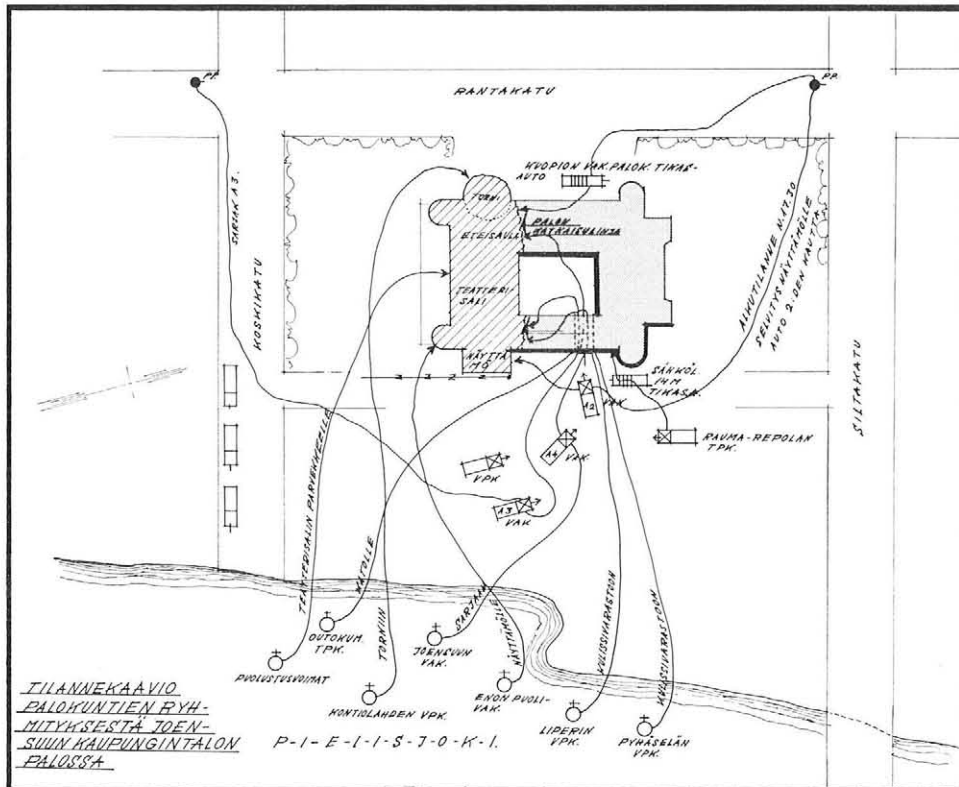
Sammutuksessa käytetyt vesimassat aiheuttivat vahinkoja laajalti rakennuksessa. Tämä johtunee ratkaisevasti siitä, että sammutusmiehet työskentelivät osittain olosuhteissa, joissa sammutusta ei normaalisti suoritettaisi: pyrki myksenähän on päästä tuntumaan itse palon kanssa eikä tyytyä ohjaamaan suihkuja maan pinnalta tai vastakkaisen siiven ikkunoista. Palokuntien käytössä ei myöskään ollut alusta alkaen konetikkaita, joka puute häittäsi sammutusta suuresti. Puuttuneiden lähetti- ja viestiyhteyksien vuoksi sammutustyön johtaminen muodostui sekini kohteen laajuuden huomioonottaen epäyhtenäiseksi.

Kohua herättänyt julkisen rakennuksen palo tapahtui kaiken lisäksi ajankohtana, jolloin Joensuun kaupungin palotoimi oli eräänlaisessa väliaikaisvaiheessa: palopäällikön virkaanvalinnan johdosta suoritettujen valituksen jälkeen olivat eräät palotoimeen kuuluvat virat tilapäisesti täytettyinä.

Antamamme yleiskäsityksen jälkeen julkaisemme seuraavassa sammutustyönjohtajan, vt. palopäällikkö Waldemar Natusen selostuksen palosta sekä palokoulunopettaja Teuvo Kuuselan havaintoja palon leviämiseen ja palon sammutukseen vaikuttaneista tekijöistä. Lopuksi muutamia näkökohtia, jotka tulivat esille Joensuun kaupunginjohtajan, dipl.ins. Tauno Juntusen kanssa käymäsämme keskustelussa.



KUVA 5. Näyttämön savunpoistoluukuista vain toinen on osittain auennut palokaasujen paineen vaikutuksesta. Toisesta lyövät liekit jo osittain läpi. Luukut oli rakennettu ulkopuolelta vaijereiden avulla avattaviksi, mutta suunniteltua avausta ei kuitenkaan voitu suorittaa suurjännitteisen säbböjohdon estäessä sen. Laukaisuvaijereiden kiepit näkyvät savunpoistoluukkujen alapuolella. Nuolella osoitetussa kohdassa voimakasta kipinöintiä linjassa.



KUVA 6. Tilannekaavio palokuntien ryhmityksestä Joensuun kaupungintalon palossa.

Vt.palopäällikkö WALDEMAR NATUNEN

PALONSAMMUTUS

Palokunta sai hälytyksen kello 17.25. Valtava savupilvi näkyi silloin paloasemalle. Annoin lähtiessämme määräyksen hälyttää ympäristön palokunnat. Saavuttuamme palopaikalle annoin välittömästi suurpalohälytyksen. Ensiksi suoritettiin oven murto näyttämön alle sekä selvitetiin sinne 2 kpl 2" suihkuja, joista ensimmäinen olivatavallinen sumusuihku ja toinen sumuluuta. Katolle selvitetiin 2 kpl 2" suihkuja. Osa miehistä selvitti palopostin Ranta- ja Siltakadun kulmassa. Tämän jälkeen otin yhden miehen paineilmalaitteineen mukaan sulkemaan näyttämön rautaesirippua. Tässä tehtävässä ei onnistuttu, koska palomies ei sanonut tietävänsä katkaisijan sijaintia. Tehtävän otti suoritettavaksi kaupungintalon vahtimestari. Verho ei kuitenkaan laskeutunut alas asti, vaan jäi noin 150 cm korkeudelle lattiasta. Kuumuus oli kuumentanut esiripun moottorin kannakkeet jolloin moottori kallistui paikaltaan ja pysähtyi. Heti tämän jälkeen selvitetiin 1 kpl 2" suihku näyttämöasenteelle. Tämän jälkeen menin antamaan määräyksen ravintolan evakuoitointimenpiteistä sekä samalla tutustuin tilanteeseen teatterin katsomossa. Huomattuani, ettei katsomossa ollut paloa, vaan sensijaan kova kuumuus ja savua aivan lattiaan saakka, poistuin ja suljin oven. Jätin yhden miehen huolehtimaan siitä, ettei kukaan saa avata ovia eikä muutenkaan päästä katsomoon eikä parvekkeelle ketään. Sen jälkeen annoin määräyksen tutkia tornin ja samalla selvittää sinne 3" suihkun kaiken varalle.

Tämän jälkeen annoin kiinteistön isännöitsijälle tehtäväksi kutsua paikalle virastojen johtajat ja henkilökunnan

mahdollisen evakuoinnin varalle. Pian tämän jälkeen ilmoitti kaupunginsihteeri, että kaupungin arkisto on hukummassa veteen ja että täytyisi saada pumppuja tyhjentämään arkistoa vedestä. Annoin määräyksen arkiston evakuoinnista, jonka suorittivat paikalle hälytetyt sotilaat esimiestensä johdolla. Samalla järjestettiin erilaisia tyhjennyspumppuja tyhjentämään kellaria. Tämän jälkeen suoritin uuden kierroksen kaikissa kohteissa. Saavuttuani näyttämölle huomasin, että eräs sammutusryhmän miehistä oli saanut vesisuihkun silmäänsä. Lähetin hänet heti sairaalaan hoitoa saamaan. Silloin vaikutti siltä, että pahin olisi voitettu ja voitaisiin siirtyä jälkiammutukseen. Kello oli 19.15. Kävin tarkastamassa uudelleen sammutuskohteet. Kun palasin takaisin näyttämölle, huomasin kulissien olevan tulossa. Hetken kuluessa syttyi kulissivaraston keskiosassa räjähdysmäinen palo. Lähdin järjestämään nopeasti kohteen sammutusta, joka suoritettiin 3. ja 4. kerroksen ikkunoista talon molemmilta puolilta. Jatkokikkailla työskenneltiin kolmella 2" suihkulla ja sähkölaitoksen konetikkailla yhdellä 2" suihkulla joilla saatiin varaston palo sammutetuksi. Kaupungininsinööri tuli luokseni ja ilmoitti, että arkkitehti- ja mittausuimistoissa on palonvaara ja että tilanne vaatisi kiireisiä toimenpiteitä. Lähdin ottamaan selvää tilanteesta ja totesin, että palonvaarassa oli ainoastaan ullakkotilassa oleva lautarakenteinen huoneisto, jossa oli purutäyte ohutta väliseinää vasten ja jolle kuumuuden antoi kulissivaraston palo.

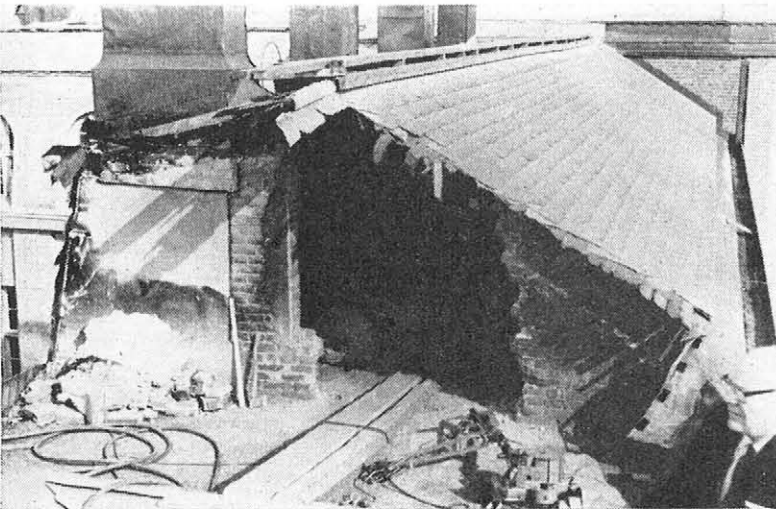
Nyt alkoi palon toinen vaihe. Katsomon ullakko syttyi kauttaaltaan. Jouduttiin selvityttämään lisäsuihkuja myös katolle länsipuoleiseen päähän. Piirustusten mukaan siellä piti olla palomuurin katsomon ja tornin välillä. Sitä ei kuitenkaan ollut, jolloin annoin määräyksen muodostaa tornin pohjoispuolella olevan paloseinän katkaisurajaksi. Palo saatiin molemmissa katkaisurajoissa pidetyksi kurissa ja estettiin tulen leviäminen. Sa-

malla selvitettiin kaksi 2" suihkua katsomoon ja kaksi 2" suihkua parvekkeelle ja näillä estettiin palon leviäminen katsomoon. Noin puolen tunnin kuluttua edellä mainituista selvityksistä sytty näyttämön eteläpäässä ollut varasto. Kohteeseen selvitettiin yksi 3" suihku ikkunan kautta. Tällä hetkellä oli palokunnan käytössä vedenottoaikoja seuraavasti: 2 palopostia, joilta yhteensä kolme 3" ulosottoa. Näistä oli kaksi kytketty paloautojen pumppujen kanssa sarjaan. Lisäksi oli toiminnassa viisi moottoriruiskua joen rannassa. Ruiskuista oli yksi autoruiskun kanssa sarjassa. Palolautakunnan puheenjohtaja tuli luokseni ja tiedusteli mitä mahdollisuuksia olisi saada Kuopiosta lainaksi konetikasauto. Mielestäni ei niitä sillä hetkellä tarvittu palonsammutukseen, mutta kylläkin varalle mikäli palo ryöstäytyisi. Silloin konetikkaat olisivat tarpelliset poistumisen taakeksi, koska katolla työskentelevien miesten asema ei ollut riittävän turvallinen. Poliisilaitokselta otimme kello 22.50 radiolla yhteyden Kuopioon ja noin 10 minuutin kuluttua saimme kaupungin palopäälliköltä vastauksen siitä, että tikasauto lähtee heti ja on perillä noin vajaan kolmessa tunnissa. Tämän jälkeen kävin kaikissa kohteissa. Totesin, että tilanne oli hyvin hallittavissa. Tässä vaiheessa lähdin paloasemalle vaihtamaan kuivia vaattei-

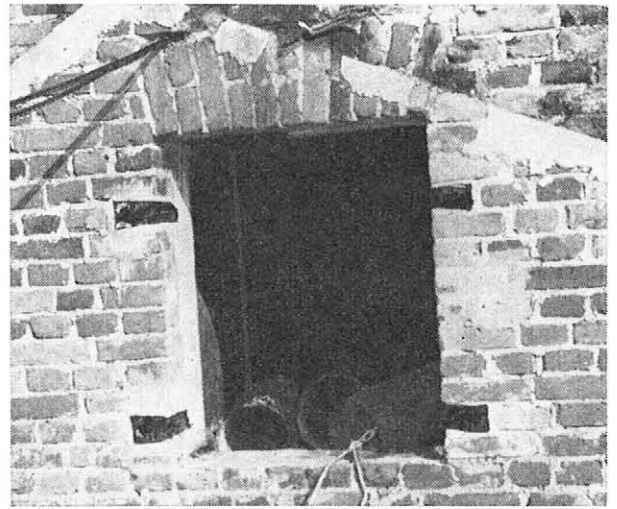
ta sekä saamaan kuumaa juotavaa. Kello oli 24.05 kun jätin sammutustyön johdon kaupungin palomestarin tehtäväksi. Saavuin klo 02.25 takaisin palopaikalle. Konetikasauto oli jo tullut. Sijoin tikasauton Rantakadun puolelle katkaisurajalle. Palopostista selvitettiin yksi 2" suihku tikkaita myöten katolle. Katolla olleet miehet saivat nyt suorittaa rauhallisemmin mielin työtään kun oli konetikkailla varmistettu toinen poistumistie. Poissa ollessani oli selvitetty kaksi 3" suihkua suihkuttamaan pohjoispäähän rakennuksen valtuuston salin ja arkkitehtitoimiston ikkunasta katsomon katolle. Sammutus jatkui kello 6.30 jonka jälkeen jäi paikalle jälkivartio. Vartiointi jatkui 13. 3. kello 7.00 asti.

Palon jälkeen on arvosteltu siitä, ettei oltu järjestetty esikuntaa palon johtamista varten. Mutta kuinka sen olisi siinä vaiheessa pienestä miesmäärästä järjestänyt, kun kaikki miehet tarvittiin sammutustehtäviin. Toiseksi täytyi minun saada nopeasti käsitys tilanteesta selväksi ja johtaa sammutusta; jopa olla itsekin välillä suihkussa, että saisimme palon mitä nopeimmin rajoitettuksi.

Kiitän kaikkia palokuntia sekä varuskunnan yksiköitä hyvästä yhteistyöstä. Loppujen lopuksi palo pysäytettiin siihen, johon se oli tarkoituskkin pysäyttää.



7

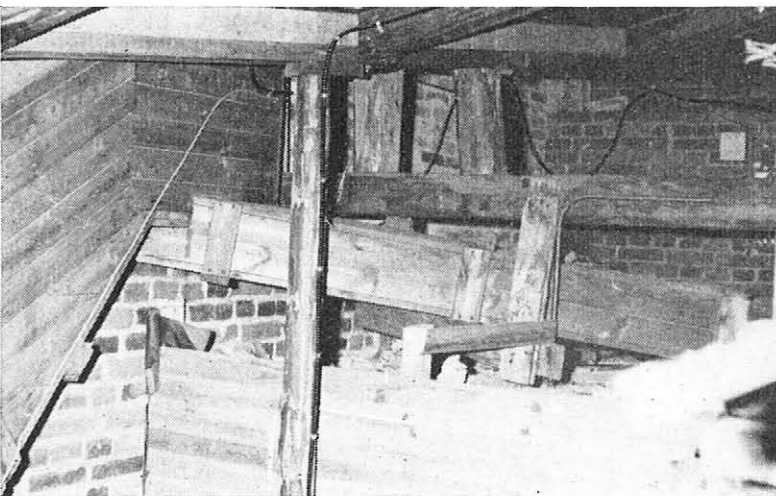


8

KUVA 7. Palonkatkaisukohta kaupungintalon itäsiiven ullakolla. Puiset kattorakenteet kulkivat paloseinän yli eikä paloseinä ollut muutenkaan aukoton (birsiiä paloseinän läpi).

KUVA 8. Länsisiiven ullakon katkaisukohdan muodostaneessa paloseinässä olleen paloluukun kiinnityksessä oli käytetty puutiiliä, joiden hiiltyneet päät näkyvissä. Myös täällä kulkivat kattorakenteet paloseinän yli. Esimerkki vahvistaa säännöksi muodostunutta käsitystä, ettei paloseiniin pidä koskaan luottaa. Ne tarjoavat korvaamattoman avun palon katkaisemisessa, mutta vaativat ehdottomasti tarkkailua sekä valmiutta estää palon pääsy seinän läpi.

KUVA 9. Teatterin katsomon yläpuolisella matalalla ullakolla risteili puisia ilmanvaihtokanavia ilmeisestikin samaan tapaan kuin tässä kuvassa. Kuva antanee viitteitä siitä kuinka vaikea oli estää palon kulku ullakolla, jonne ei jobtanut edes yltä paloluukkuja.



9