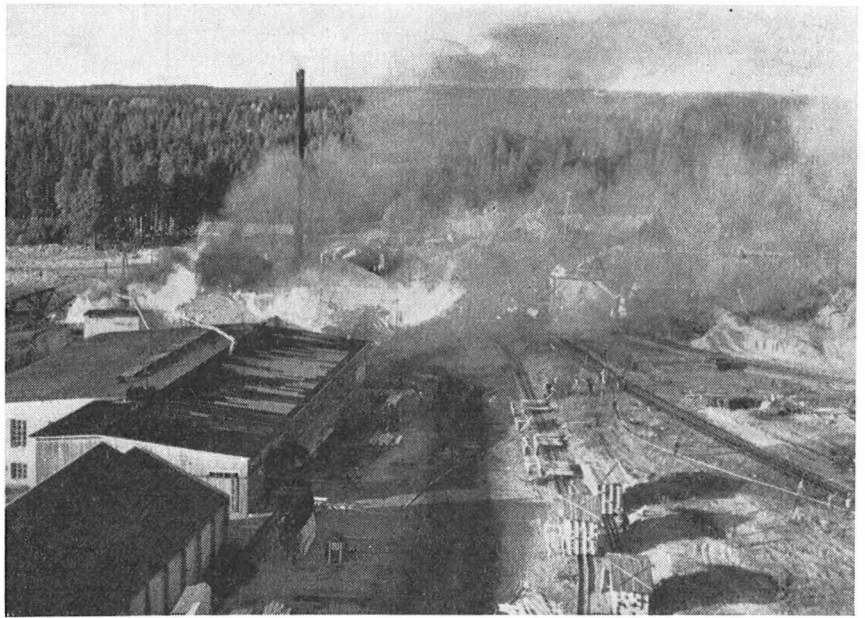


160 palomiestä,
5 autoruiskua ja
6 moottoriruiskua
sahapalon rajoitus-
ja sammutustyössä



Dipl.ins. P. NURMELA:

YHTEISTOIMINTAHARJOITUKSEN HYÖTY NÄKYI IISALMEN SAHAT Oy:n PALOSSA

Perjantaina syyskuun 13 p:nä klo 16.14 huomasi eräs Iisalmen Sahat Oy:n työmiehistä, että saharakennuksen yläsahan tukkikuljettimen aukosta nousee savua. Hän ilmoitti havainnoistaan heti vuorossa olevalle lämmittäjälle, joka suoritti yleishälytyksen voimalaitoksen höyrypillillä, koska sähkökäyttöinen hälytys sireeni ei toiminut.

Samanaikaisesti huomasi savun myös laitoksen yövartija, joka hetkeä aikaisemmin oli vetänyt kellonsa syytymispaikan läheisyydessä, mutta joka oli havaintohetkellä menossa lautatarhan suuntaan. Savun ja mainitut miehet havaittuaan hän yritti päästä yläsahaan, mutta tällöin oli palo voimistunut jo niin, ettei yläsahaan ollut menemistä.

Syystä tai toisesta eivät puhelin yhteydet toimineet aivan odotetusti, mutta tästä huolimatta sai Peltosalmen VPK hälytyksen klo 16.15, Iisalmen maalaiskunta klo 16.20, mutta Iisalmen kaupungin puolivakinainen ja VPK vasta klo 16.25. Hälytys laajennettiin myöhemmin tulen voiman uhkaavasti kasvaessa suurpalohälytykseksi, jolloin hälytyksen saivat Ohenmäen varikon palokunta, Soinlahden, Vieremän, Pielaveden, Lapinlahden, Kiuruveden, Sonkajärven ja Siilinjärven palokunnat. Kuopion palokunta hälytettiin myös, mutta hälytys peruutettiin myöhemmin palokunnan ollessa jo matkalla.

Ensimmäisenä klo 16.16 palopaikalle saapunut Peltosalmen VPK otti käyttöönsä sahan sähkökäyttöisen pumppuseman selvittäen siitä yhden 3" johdon sahan länsipäätyyn. Valitettavasti tästä jouduttiin muutaman minuutin käytön jälkeen luopumaan sähkövirran katkettua. Kului jälleen muutamia kallisarvoisia minutteja, ennen kuin mukana ollut moottoriruisku selvitettiin läheiseen Poroveden rantaan, josta vedettiin 3" johto kuormauskatokseen ja toinen 3" johto purutorniin, joihin molempiin tuli oli purettu. Iisalmen maalaiskunnan palokunnan saapuessa klo 16.27 oli palo saanut jo niin suuren vallan, että alapuolella palavasta sahasta n. 25 m:n etäisyydellä ollut puruvarasto jo paloi. Koska palo uhkasi Kapakkalammen läheisyydessä olevia asuinrakennuksia siirtyi mainittu palokunta kokonaisuudessaan ko. lammelle selvittäen vesisäiliöautosta johdon sahaa

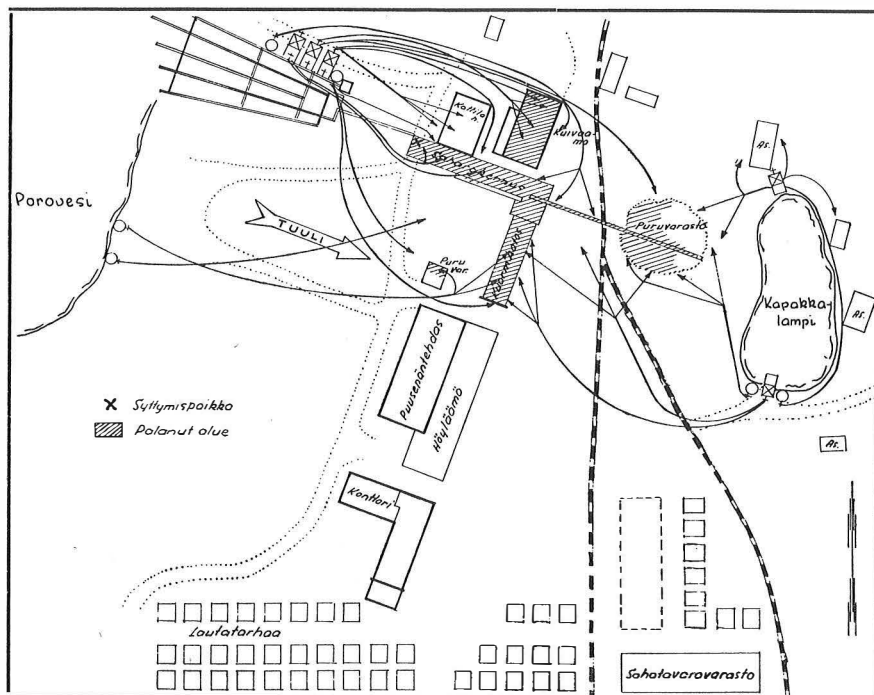
lähinnä olevan rakennuksen suojaksi. Mainitulle lammelle aikaisemmin rakennetulle palolaiturille selvitettiin moottoriruisku, josta 3" johto haaroitettiin puruvarastolle. Edelleen autoruiskusta 3" johto kuormauskatokselle ja puruvarastolle molemmat haaroittaen.

Iisalmen kaupungin puolivakinainen palokunta saapui klo 16.32 ja se ohjattiin suoraan lammelle, josta selvitettiin moottoriruiskun 3" johto puruvaraston ja mainitun asuinrakennuksen väliin haaroittaen. Minuuttia myöhemmin saapuneen kaupungin VPK:n moottoriruisku kuljetettiin Poroveden rantaan, josta selvitettiin 3" johto kuormauskatoksen ja purutornin väliin haaroittaen työjohdot molempiin rakennuksiin. Samanaikaisesti siirrettiin puolivakinaisen, maalaiskunnan ja kaupungin VPK:n paloautot sahan kohdalle Poroveden rantaan, josta autoruiskut selvitettiin osaksi ilmiliekeissä olevan saharakennuksen uhkaamien kattilahuone- ja autotalli-kuivaamorakennusten suojaksi, osaksi hiltsemään palon raivoa.

Ohenmäen Varikon palokunnan klo 16.36 saapuessa selvitti se moottoriruiskun Poroveden rantaan, josta 3" johdot kuormauskatoksen ja sahan väliin. Soinlahden VPK saapui klo 16.50 selvittäen moottoriruiskun saharakennuksen kohdalle, josta 3" johdolla sammuttaen palavan saharakennuksen itäpään puoleista osaa.

Lapinlahden, Vieremän, Pielaveden, Kiuruveden ja Sonkajärven palokuntien kalustot olivat reservissä, miesten sen sijaan osallistuessa sammutustyöhön. Kaikkiaan oli sammutustyössä mukana n. 160 miestä, viisi auto- ja kuusi moottoriruiskua.

Alunpitäen oli selvää että saharakennusta ei saataisi pelastetuksi. Tämän vuoksi kohdistettiin voimat estämään palon laajenemista. Tulen leviämistä edisti paitsi puiset, kuivat rakenteet myös palopäivänä vallinnut erittäin voimakas tuuli, joka aika ajoin saavutti melkein myrskyn luonteen. Palon laajeneminen onnistuttiinkin estämään hyvin. Lautatarhan suunnassa palo pysäytettiin kuormauskatoksen päässä olevaan palomuriin ja vastakkaisella sivulla saharakennuksen vieressä oleviin kivirakenteisiin, kattilahuone- ja kuivaamo-



Viereisellä sivulla liekehtivä saha. Oikealla kartta paloalueelta. Kartan alla tuhoutuneen saharakennuksen jäännökset valokuvattuna puruvaraston suunnasta Porovettä kohti.

autotallirakennuksiin. Osittainen ansio lankeaa myös tuulelle, joka palon aikana oli luoteinen, kun taas sahalaitoksen rakennukset ja lautatarha sijaitsivat koillis-lounaissaunnassa.

Palossa tuhoutui puurakenteinen saharakennus koneineen ja laitteineen täysin, samoin sen siipiosassa ollut kuorma- katos. Kuivaamo- ja autotallirakennuksen puinen vesikatto- rakennelma paloi kokonaan; sen sijaan kattilahuoneraken- nus säästy suuremmilta vaurioilta vain vesikaton osittain palaessa. Myös tuulen alapuolella ollut puruvarasto paloi suureksi osaksi.

Palon syytä ei tarkoista ja aikaa vievistä tutkimuksista huolimatta ole voitu varmasti määrittää. Saha oli seissyt korjaus- ja parannustöiden vuoksi kuukauden päivät, mikä eliminoi joukon sahapalojen erikoisyyttä, kuten virheelliset tai vioittuneet sähkölaitteet, laakereiden, hihnojen yms. kit- ka. Yläsahassa tukkikuljettimen kohdalla (oletettu syttymis- kohta) oli työskennelty juuri palopäivänä n. tuntia aikai- semmin kuin palo havaittiin. Työssä käytettiin myös smir- geliä, josta lentänyt kipinä on kuiviin sahapuruihin pudot- tuaan todennäköisimmin sytyttänyt palon.

Vahinkotapauksen jälkeen ollaan hyvinkin taipuvaisia jos- sittelemaan: jos olisi ollut näin ja jos olisi tehty noin. Täs- säkään tapauksessa emme voi tällaiselta vältyä. Jos sahan pumppuaseman sähkökäyttöinen pumppu olisi ollut poltto- moottorikäyttöinen, sen avulla kenties olisi ollut mahdol- lista rajoittaa palo alkuvaiheessaan, olisi ainakin saatu vettä n. 2 000 l/min enemmän kuin nyt, kun sähkövirta henkilö- vahinkojen välttämiseksi katkaistiin.

Oliko sähkövirran katkaiseminen tässä tapauksessa lain- kaan tarpeellista? Sitä vaaratekijää, joka syntyy vesisuihkun osuessa jännitteeseen johtoon tai kojeeseen on yleensä suu-



resti liioiteltu. Sähkötarkastuslaitos on joitakin vuosia sitten suorittanut kokeita tämän kysymyksen selventämiseksi ja tul- lut melko hämmästyttäviin tuloksiin. Sammutettaessa taval- lisella järvivedellä suoraa suihkua käyttäen on turvallinen välimatka sammuttajasta kohteeseen 2 m. Jännitteen ollessa 500 V tai sen alle. Suuttimen halkaisija on kokeessa ollut 17 mm. Jännitteen ollessa 20 kV on matka 7 m samalla suuttimen koolla. On selvää, että sammutusolosuhteissa asia hieman muuttuu, mutta kun käytännössä kuitenkin harvoin esiintyy tapauksia, että sammuttajan olisi pakko käyttää tuota 2 m:n minimiturvaetäisyyttä, voidaan katsoa jännit- teisestä johdosta syntyvän vaaran olevan melko pienen.

Kokonaisuudessaan palokunta toimi sammutus- ja rajoi- tustehtävässään kuitenkin onnistuneesti, mihin myös vaikutti aikaisemmin sahan alueella suoritettu yhteistoimintaharjoitus.



VAKUUTUSOSAKEYHTIÖ
LOUHI

EERIKINKATU 24 — HELSINKI — PUELIN 6421 12

Keskinäinen Henkivak. yhtiö POHJA
Keskinäinen Vakuutusyhtiö VARA
Eläkekassa ELONVARA

POHJA-YHTYMÄ

Helsinki, Runebergink. 5. Puh. 10 981 (vaihte)