

Koko kortteli uhattuna



● Raivoisa tulipalo tuhosi Helsingin keskustassa 22. 5. 1984 heti puolenyön jälkeen Hufvudstadsbladetin saneeraus- ja uudisrakennustyömaa kohteena olleen rakennuskiinteistön. Koko Forumin kortteli oli välittömän uhan alaisena. Lisäksi oli mahdollista, että palo leviäisi kyseisen korttelin ulkopuolellekin. Tulipalo syttyi hetkellä, jolloin palolaitoksella oli kolme muuta tilannetta hoidettavana, öljyvahinko, liikenneonnettomuus ja maastopalo.

● Tulipalossa säästettiin henkilövahingoilta, mutta taloudelliset vahingot olivat suuret. Arvio liikkuu 20 miljoonan markan paikkeilla.

● Sammutustyön vaiheista kertoo II apulaispalopäällikkö Jarmo Sirola. Otsikointi toimituksen.

II apulaispalopäällikkö Jarmo Sirola

Suurpalo keskellä Helsinkiä

Saneeraus- ja uudisrakennustyömaa

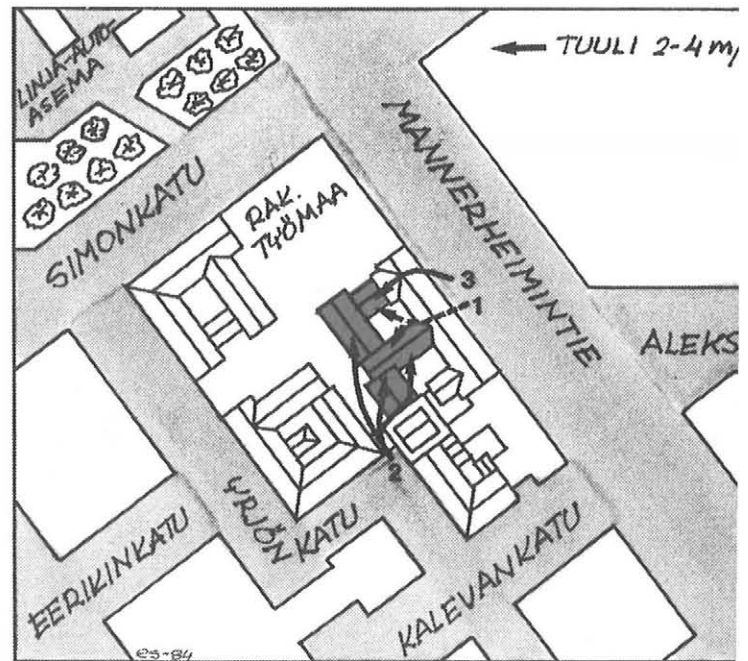
Tulipalon kohteena ollut kortteli tunnetaan nykyisin Forumin nimellä. Korttelin saneeraus- ja uudisrakennustyötä on suunniteltu useiden vuosien ajan ja varsinaiset rakennustekniset työt käynnistyivät noin puolitoista vuotta sitten. Osa korttelia, ns. Forumin matala liikerakennus Mannerheimintien ja Simonkadun kulmassa on purettu. Paikalle ollaan rakentamassa uudisrakennuk-

sia joissa runkotyöt ovat edenneet neljän maanalaisen kerroksen jälkeen ensimmäisiin maanpäällisiin kerroksiin. Rungon rakentaminen tapahtuu sekä paikalla valaen, että elementtityönä. Uudisrakennusosuus ulottuu Mannerheimintien ja Simonkadun risteyksestä korttelin läpi Yrjönkadun puolelle. Töiden valmistuttua vuoden 1986 aikana kyseisissä tiloissa avataan Helsingin uusin ja laajin liikekeskus, jonka rakennuksia ja myymälöitä yhdistää katettu mittava jalkankulkuverkosto.

Uudisrakennusosan lisäksi tulipalon välittömän uhan alaisena olivat Hufvudstadsbladetin toimitalo Mannerheimintien puolella sekä Amos Anderssonin taidemuseon talo, Capitolin ja Arean talojen Yrjönkadun puolella olevat osat, jotka ovat historiallisesti arvokkaita ja suojeltavia rakennuksia. Korttelissa sijaitsee myös Helsingin Säästöpankkien pääkonttori Mannerheimintien ja Kalevankadun kulmassa, sekä raittiusyhdistys Koiton talo Simonkadun puolella. Forumin kortteliin tulee kaikki-

◀ Kuva on otettu Yrjökadun suunnalta (ks. karttapiirros). Vasemmalla näkyy uudisrakennustyömaa ja siitä oikealle, karttapiirroksen punaisella merkitty saneerattava rakennusmasa, jossa tulipalo riehui. Paloalueen sijoittuminen tiivistä rakennetun korttelin keskiosiin vaikeutti huomattavasti konetikas- ja nostolavakaluston tehokasta käyttöä ja sitoi runsaasti sammutusvoimia. Raivaustöiden edistyessä paloaluelta löydettiin useita räjähtämättä jääneitä nestekaasupulloja.
Kuva: Lehtikuva Oy.

Karttapiirroksen on punaisella merkitty paloalue. Nuolet kertovat sammutushyökkäysten suunnat. Hyökkäys-3 tapahtui kattojen yli nostolava- ja konetikaskalustoa käyttäen. Ykköshyökkäys ns. Mercatorin käytävän kautta, ja kakkoshyökkäys Yrjökadun puolelta porttikäytävän kautta sisäpihoille ja katoille. Yrjökadun kulmauksessa olevista kahdesta asuinrakennuksesta evakuoitiin asukkaat, samoin korttelin Kalevankadun puoleisessa päädyssä olevasta Finn-hotellista. Kalevan- ja Yrjökadujen väliin sijoittuvan hotellin Tornin evakuoimiseen varauduttiin. Piirros: E. Syysmeri.



aan 22 000 kerrosneliömetriä: mm. myymälöitä, toimistoja, useita elokuvateattereita, ravintoloita, kahviloita, taidemuseon laajennus ja lääkärikeskus.

Korttelin vanhimmat rakennukset ovat vuodelta 1890. Pahiten palossa kärsivät vahinkoja Capitolin talon elokuvateatterin osuus lisärakennuksineen sekä ns. Mercatorin kiinteistö (kaaviopiirroksessa alue on merkitty punaisella). Näiltä osin vahingoiksi arvioidaan lähes 20 miljoonaa markkaa. Lopullisia vahinkoja päästään arvioimaan vasta, kun rakenteet on asiantuntijoiden toimesta tarkoin tutkittu. On mahdollista, että osa uusistakin rakenteista joudutaan purkamaan, mikä lisää vahinkojen suuruutta. Lisäksi eräiden kulttuurihistoriallisesti arvokkaiden rakenteiden tuhoutumista on vaikea rahassa mitata.

Merkittäväntä oli kuitenkin, että vaikeasta tehtävästä selvittiin ilman henkilövahinkoja, yhden palomiehen lievää loukkaantumista lukuunottamatta.

Palonehkäisy

Forum korttelin saneerauskohte on myös palonehkäisyllisesti ollut erittäin vaativa kohde. Pitkä suunnittelu- ja rakentamisaikataulu on jakanut kohteen palonehkäisyn kahteen pääosaan: toi-

saalta valmiin korttelin palotekniseen mitoitukseen kokonaisuudessaan, huomioiden osakokonaisuudet, sekä toisaalta työmaavaiheen henkilö- ja paloturvallisuusjärjestelyihin. Tapahtuneen tulipalon kannalta on merkitystä lähinnä viimeksi mainituilla toimenpiteillä. Selvitysten perusteella voidaan kuitenkin todeta, että kyseinen työmaa oli palonehkäisyosaston erityisen seurannan kohteena ja työmaalla oli pyritty tunnollisesti paneutumaan paloviranomaisten antamiin rakennustyömaita koskevien paloturvallisuusohjeitten noudattamiseen. Varsinkin nyt kyseessä olevan kokoinen työmaa on sitä suuruusluokkaa, että päivittäinen välitön paloturvallisuuden valvonta jää työmaahenkilöstön itsensä hoidettavaksi paloviranomaisten antamien ohjeitten mukaan.

Edelleen voidaan todeta, että palonehkäisyosaston toimesta on viime vuosina paneuduttu erityisen huolella työmaavaiheen palo- ja henkilöturvallisuusasioihin. Helsingin keskusta tulee olemaan vielä useiden vuosikymmenten ajan laajojen saneeraus- ja uudisrakennustöiden alaisena. Tämä muodostaa todellisen, jatkuvan potentiaalisen henkilö- ja paloturvallisuusrisikin koko ydinkeskustan alueella. Tämä murrosvaihe jää palonehkäisyllisten keinojen ontu-

essa painotetusti operatiivisen valmiuden varaan.

Uhkatilanteen arviointi

Tulipalo oli kehittynyt varsin pitkälle, kun ensimmäiset palokunnan yksiköt saapuivat paikalle. Tämän vahvistivat päivystävän palomestarin (P3) *Paul Lassilan* antamat ensimmäiset tilannetiedot. Tavallisesti ensimmäisenä paikalle lähtevä päällystöviranhaltija, vuoromestari (P4) *Veikko Kylänpää* oli tuolloin vielä kiinni yhdessä kolmesta muusta samanaikaisesta tilanteesta. Hälytyskeskus ilmoitti tilanteesta välittömästi myös varallaolojärjestelmän mukaiselle päivystävälle päällikölle (P20) *Jarmo Sirolalle*, joka otti tilanteen seurantaansa saaden päivystävältä palomestarilta täydentäviä tietoja tilanteen kehittymisestä.

Jatkotoimenpiteisiin vaikuttivat mm. seuraavat tosiasiat:

- Kyseessä on lähes koko korttelin suuruinen saneeraus- ja uudisrakennustyömaa, jonka rakenteelliset palotekniset ratkaisut ovat puutteelliset.
- Kohde sijaitsee ydinkeskustan alueella, jonka välittömässä läheisyydessä on kaupungin ja koko valtakunnan kannalta tärkeitä kohteita. Osassa niistä yöpyy runsaasti ihmisiä.

— Kohteessa tapahtuu useita räjähdysisiä, mikä liekkien ja savun muodostuksen ohella aiheuttaa rauhattomuutta lähistön asukkaiden keskuudessa. Vaarallisten aineiden määrästä kohteessa ei ole tarkkoja tietoja. Vaara-alueella olevien ihmisten lukumäärästä ei ole vielä selvää kuvaa. Räjähdysten sattuessa kohteessa on jo runsaasti palo- ja pelastushenkilöstöä työssä.

— Kohteessa on vastavalettuja ja osittain purettuja kantavia ja muita rakenteita, jotka ovat olleet räjähdysten painealtojen ja lämpörasitusten kohteena.

— Palo sijaitsee korttelin keskiosassa taktisesti ja teknisesti vaikeassa paikassa, sitoen runsaasti sammutus- ja pelastushenkilöstöä ja vaikeuttaen erityiskaluston kuten konetikas- ja nostolavakaluston käyttöä.

— Voimakkaiden palosta aiheutuvien ilmvirtausten mukana palavaa materiaalia leviää koko korttelin ja osittain myös naapurikortteleiden alueelle, joiden rakennuskanta on vastaavaa kuin varsinaisessa tulipalokohteessa.

— Vahvuudet mm. vasta tapahtuneista työaikajärjestelyistä johtuen ovat

tavanomaista pienem-
mät.

Edellä esitetyt tosiasiat vaikuttavat muunmuassa taktis-tekniseen valmisteluun, jonka päämääränä oli tilanteen pitäminen hallittuna mahdollisessa useita kortteleita käsittävässä aluepalotilanteessa.

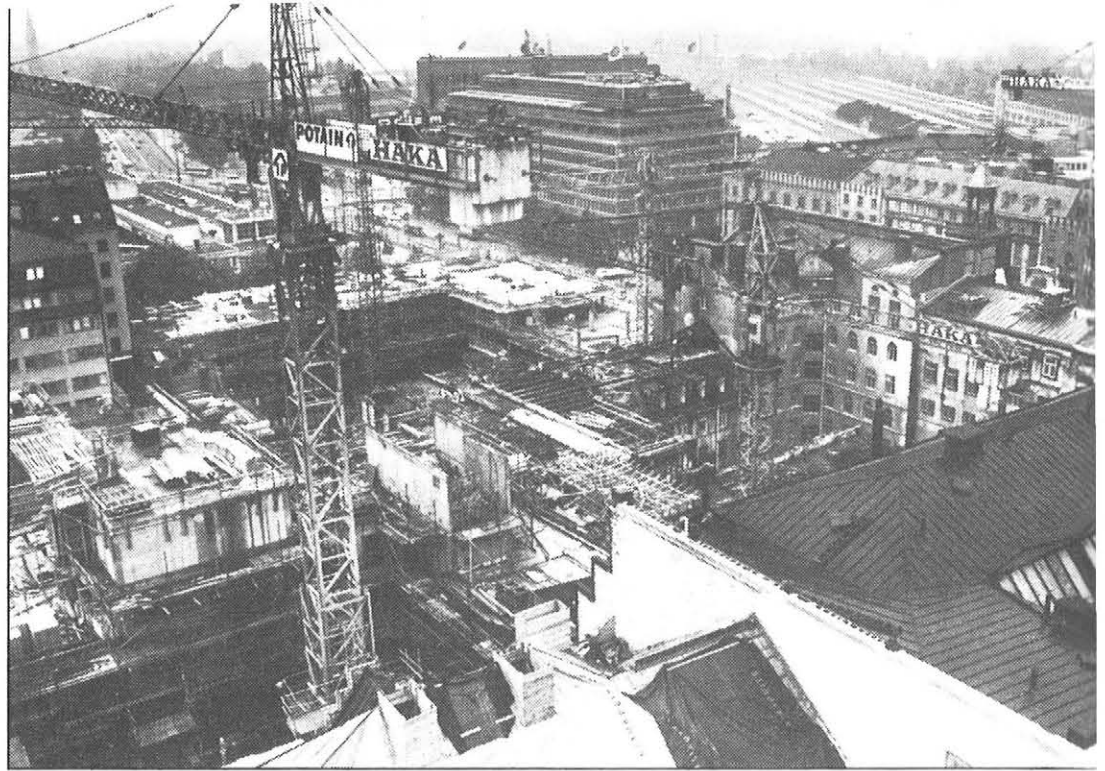
Tapahtumien alku

Vartiokierroksella ollut vartija teki radiopuhelimella hälytysilmoituksen, joka edelleen välitettiin puhelimitse palolaitoksen hälytyskeskukseen 22. 5. 1984 kello 0.35.

Vartija oli havainnut kipinöiden nousevan Hufvuds-tadsbladetin sisäpihan alueella olevasta kuilusta. Samassa liekit olivat levinneet betonivalujen muottilaudoitusta pitkin koko sisäpihan yhdelle seinustalle. Ensimmäiset yksiköt, sammutus- ja tikasautot, jotka olivat palopaikalla neljän minuutin kuluttua hälytyksestä, tulivat Erottajan paloasemalta. Samanaikaisesti keskuspalosemalta hälytetyt johto-, pelastus- ja sammutusyksiköt olivat perillä muutaman minuutin kuluttua edellisistä. Tuolloin koko sisäpihan alue oli ilmiliekeissä ja muutaman sekuntimetrin nopeudella puhaltava itätuuli painoi savun koko keskikorttelin alueelle. Alkutiedustelun yhteydessä pyrittiin selvittämään palon laajuus sekä mahdolliset jo sattuneet tai uhkaamassa olevat henkilövahingot. Ensimmäinen sammutushyökkäys tapahtui Mannerheimintien puolelta sisäpihalle.

Tilanne muuttuu yhä uhkaavammaksi

Päivystävän palomestarin antamien ensitietojen perusteella palopaikalle hälytettiin lisäksi Haagan paloasemalta sammutusyksikkö ja säiliöyksikkö (klo 0.42), Kallion keskuspalosemalta nostolavayksikkö (klo 0.44) ja edellisestä tehtävästä vapautunut vuoromestari P4 (klo 1.11). Erottajan paloaseman sairaauto hälytettiin paikalle kello 0.59.



Kuva on hotelli Tornin kattoterassilta rakennustyömaan suuntaan. Savun tummentamat torninosturit jäivät palon jälkeen pystyyn. Vaara oli kuitenkin tarjolla myös niiden sortumisesta kuumuuden heikentäessä teräksiä. Kuva: Juhani Katajamäki.

Tilanne muuttui entistä uhkaavammaksi kello 1.12. Tuolloin tapahtui voimakas nestekaasuräjähdyks, joka kasvatti nopeasti palon voimaa ja levitti erilaista, osittain palavaa rakennusmateriaalia laajalle koko korttelin alueelle. Päivystävä päällikkö siirtyi tuolloin hälytyskeskuksen yhteydessä olevaan johtokeskukseen keskittyen uhkatilanteen koordinointiin, lisäresurssien hankinnan suunnitteluun ja yhteydenpitoon tulipalopaikalla olevaan päivystävään palomestariin. Tilanteen vakavuuden huomioon ottaen päivystävä päällikkö käski hälyttää kolme päällystöviranhaltijaa esikuntatehtäviä varten: hälytyskeskukseen (P30) palomestari *Olavi Ahitikiven*, johtokeskusauton perustamista ja toimintaa valvomaan palomestari *Jouko Järvisen* ja valmiuteen

dollisia samanaikaisia tilanteita varten, sekä huoltotoimintaa koordinoimaan palomestari *Kalevi Laakson* (P03). Päivystävä päällikkö käski lisäksi aloittaa vapaa-voorolaisten ja kolmen jo hälytetyn sopimuspalokunnan lisäksi kaikkien muiden sopimuspalokuntien hälyttämisen. Päivystävä päällikkö ilmoitti tilanteesta kaupungin palopäällikölle, *Rainer Alholle*, jonka kanssa selvittiin Helsingin kaupungin pelastuspalveluneuvottelukunnan informoinnista sekä mahdollisesta koollekutsumisesta.

Räjähdyksiä

Palokohteessa tapahtui vielä kaksi voimakasta nestekaasuräjähdyksistä viiden minuutin välein ensimmäisestä. Ensimmäisen räjähdysten jälkeen poliisi sai suorittaakseen eristämistehtävän ja edelleen liikenteenohjauksen lisäksi toteuttaa Kalevankadun puolella olevan Finnhotellin evakuoinnin sekä tarkistaa korttelin muut kohteet ja ilmoittaa uhkaavasta tilanteesta alueella oleville henkilöille. Myös hotelli Tornin evakuointiin varauduttiin. Sitä ei kuitenkaan tarvinnut suorittaa.

Poliisi suoritti annetut tehtävät mallikkaasti ja ihmiset käyttäytyivät pääosin

rauhallisesti. Tilannetta auttoi myös palonehkäisyosaston vasta hotellille jakamat evakuointiohjeet. Ensimmäisen räjähdysten jälkeen palopaikalle hälytettiin myös lääkäriambulanssi, jonka tehtävät onneksi rajoittuivat ihmisten rauhoittamiseen. Tulipaloo hoidettiin tuolloin palolaitoksen toimintaohjeen tarkoittamana IV asteen hälytyksenä.

Johtotikasauto aloitti toimintansa tilannepaikalla hie-man kello kahden jälkeen, jolloin myös päivystävä päällikkö siirtyi palopaikalle ja johti tilannetta tuhoalueelta. Tilanne alkoi vakiintua noin kello kolmen aikaan yöllä. Palon leviämishuikka oli edelleen olemassa, mutta varsinainen paloalue oli saatu rajattua. Sammutus- ja pelastustyöt etenivät nyt systemaattisesti käytössä olevien resurssien alkaessa olla riittävät. Myös sammutus- ja pelastustyön johto-organisaatio pääsi tehokkaaseen työrytmiin.

Lukuisia yksiköitä

Palo- ja pelastusyksiköitten määrä tilannepaikalla oli tuolloin suurimmillaan koostuen seuraavasti:

Palolaitoksen yksiköt
Johtoyksiköt H-10 (johto-

keskusauto), P20 (päivystävä päällikkö) palomestari Jouko Järvinen

H-3, P3 (päivystävä palomestari

H-4, P4 (vuoromestari)

Sammutusyksiköt H-11, H-21, H-31, H-41, H-61

Tekniset yksiköt H-15, H-33, H-161, H-26, H-16, H-57, H-251

Sairaankuljetusyksiköt H-190 (lääkäriambulanssi), H-291

Sopimuspalokunnat H-212, HS-213, HS-214, HS-312, HS-111, HS-411.

Palo- ja pelastushenkilöstön kokonaismäärä tulipalopaikalla enimmillään aamuyön tunteina oli noin 95 miestä. Lisäksi asemilla oli vielä miehittyinä muutama palolaitoksen sammutus- ja tekninen yksikkö sekä sopimuspalokuntien yksiköitä omilla varikoillaan, sekä myös siirrettyinä valmiuteen Keskuspaloasemalle. Kyseisiä yksiköitä käytettiin vaihtoissa sekä päällekkäisissä tilanteissa. Hälytyskeskus työskenteli kovan paineen alaisena P30:n johdolla. Hälyttäjien kutsuminen ylitöihin vapautti palomiehiä muihin tehtäviin ja tehosti muutenkin aluehälytyskeskusjärjestelyjä odottavaa teknisesti vanhahtavaa hälytyskeskusta.

Leviämisvaara ohi klo 5.00

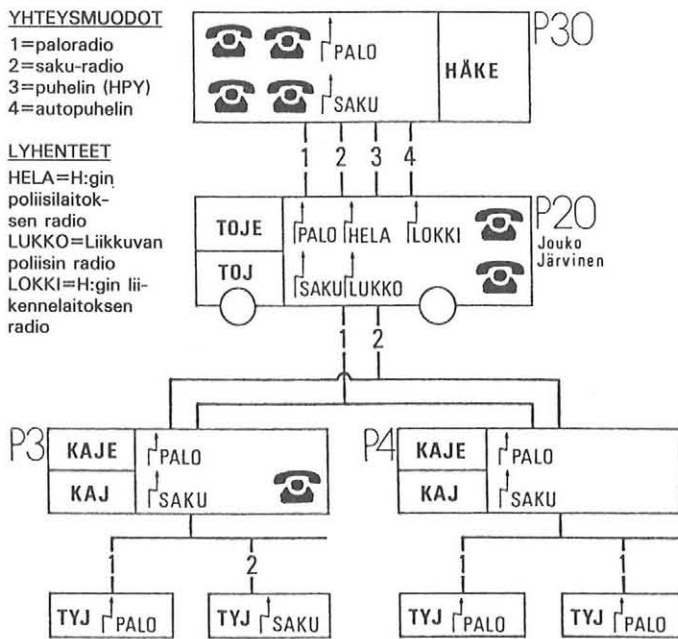
Tulipalo vakiintui aamutunteina siten, ettei välitöntä le-

YHTEYSMUODOT

- 1=paloradio
- 2=saku-radio
- 3=puhelin (HPY)
- 4=autopuhelin

LYHENTEET

- HELA=H:gin poliisilaitoksen radio
- LUKKO=Liikkuvan poliisin radio
- LOKKI=H:gin liikennelaitoksen radio



viämisvaaraa enää kello 5.00 jälkeen ollut olemassa. Koko paloalueella oli kuitenkin edelleen runsaasti paloepesäkkeitä, joiden raivaaminen ja sammuttaminen vei koko seuraavan päivän. Lisäksi Hufvudstadsbladetin toimitalon sisäpihan lounais- ja etenkin luoteispuolen rakennusten ullakot paloivat sitkeästi, useampikertaisten katopellitysten vaikeuttaessa raivausta koko päivän. Ullakot piti purkaa kokonaisuudessaan, ennenkuin viimeisetkin pesäkkeet saatiin sammuttaa. Vielä kyseisenä aamupäivänä löydettiin palonalku, joka aiheutui yöllä yli sadan metrin matkan lentäneestä kytevästä puukappaleesta.

Seuraavana yönä kello neljän aikaan syttyi tuhoutuneella alueella uusi tulipalo, joka aiheutui oikosulusta. Palo saatiin sammuttaa nopeasti. Palolaitos vastasi kohteen turvallisuudesta palo- ja pelastustoimista annetun lain tarkoittamassa mielessä 23. 5. 1984 kello 12.00 saakka, jolloin suoritettua tarkistuksen jälkeen vastuu kohteen turvallisuudesta siirrettiin kirjallisesti poliisille, rakennusvalvontavirano-

Kirveellä riitti töitä. Kaikki paloalueen ullakot oli purettava, ennen kuin viimeisetkin pesäkkeet löydettiin ja saatiin sammutettua. Kuva: Pressfoto.

maisille sekä kiinteistölle. Tilanteen purkamisesta ja vastuun siirtämisestä ilmoitettiin myös muille toimintaan osallistuneille virastoille, laitoksille ja yhteisöille (energiailaitos, vesilaitos, vakuutusyhtiöt, kohteen rakennusyhtiöt, tiedotusvälineet sekä sammutus- ja pelastustyön johtoelimet).

Tiedotustoiminta

Tiedotuksen osalta syntyi heti tilanteen alkuvaiheessa valtavia paineita. Sammutus- ja pelastustyöjohtoon taholta ilmoitettiin välittömästi, että tiedotustoiminta tulaaan hoitamaan keskitetysti, mikä säästi paljon johdon aikaa. Tiedotustilaisuuksia, joihin osallistui paloviranomaisten lisäksi muita viranomaisia sekä asianomaisia, pidettiin palolaitoksen toimesta kolme kappaletta kello 3.00 ja 5.00 johtokeskusautossa, sekä seuraavana aamuna kello 10.00 keskuspaloasemalla. Lisäksi Sampoyhtiöt järjesti toimitiloissaan tiedotustilaisuuden 23. 5. 1984 kello 13.00. Siihen osallistuivat myös poliisin ja palolaitoksen edustajat.

Tulipalo ylitti reilusti ns. uutiskynnyksen. Julkisen sanan tiedotustapa ja -aineisto olivat pääosin asianmukaisia. Lisäksi kannattaa todeta, että tilanteen aikaisista kiireistä huolimatta kannat-

Viestiyhteydet järjestettiin viereisen kaavion mukaisesti. Yhteydenpitomahdollisuuksia oli riittävästi. Vaikeuksia tuotti paloradion kanavan 3 ja etenkin kanavan 2 ylikuormitus aamuyön tunteina.

Johtokeskusautossa oli käytettävissä välittömästi poliisin edustaja, sekä myöhemmässä vaiheessa energialaitoksen, liikennelaitoksen, alueen eri kiinteistöjen, vakuutusyhtiöiden ja rakennusyhtiöiden edustajia.

Huololle ei syntynyt suurempia paineita. Sammutusvettä oli riittävästi ja sammutus- ja pelastushenkilöstön osalta selvittiin runsaalla virvoitusjuomatarjoilulla ja saunomisella. Ajoneuvojen polttoainehuolto voitiin toteuttaa vaihtojen yhteydessä paloasemilla. Talviolosuhteet pakkasineen olisivat aiheuttaneet huomattavasti hankalamman tilanteen.

taa uhrata aikaa tiedotusvälineille. Passiivisuus näissä asioissa aiheuttaa huhuihin perustuvan tiedotusaineiston käytön. Sen seuraukset voivat olla arvaamattomat.

Lopuksi

Tulipalo syvensi taas pohdiskelua palo- ja pelastustoimen vastuusta ja toimintamahdollisuuksista. Jos välittömästi pelkkien omaisuusvahinkojen uhkaama tilanne sitoo keskeisen osan pääkaupungin ammattipalohenkilöstöstä, niin millaisten ratkaisujen edessä on sammutus- ja pelastustyöjohto, kun välitön uhka kohdistuu kymmeneen tai jopa satoihin henkilöihin. Yöllinen tulipalo osoitti selvästi, että korttelin tai jopa useiden kortteleiden laajuinen tulipalo on täysin mahdollinen myös hyvän toimintavalmiuden omaavilla paikkakunnilla. Tulipalon tai muun onnettomuuden päästessä kehittyvän pitkälle, törmätään resurssipulaan nimenomaan rajoituksitta käyttökelpoisen palo- ja pelastushenkilöstön osalta. Joutumisen ns. valikoivaan pelastustilanteeseen, jossa vain osalle pelastettavia voidaan tarjota apu riittävän ajoissa, muodostuu hallitsemattomia vaaratilanteita, joiden seuraukset voivat olla arvaamattomia. Etupainotteisuuteen perustuva taktiikka puree tiettyyn rajaan saakka, mutta edellyttää myös sammutus- ja pelastustyöjohtoon määrän oikeaa suhdetta suoritusportaan henkilömäärään. **pt**

