

Tuli tuhosi Serlachiuksen kalustetehtas ykkösen

## Suurpalo Kolhossa



*Teksti: Juha Heikkinen*

*Kuvat: Juha Heikkinen, Raimo Nieminen, Hannu Teriö*

□ G.A. Serlachiuksen kalustetehtas ykkösellä Vilppulan Kolhossa loppiaislauantaina raivonnut suurpalo aiheutti yhtiölle noin 33 miljoonan markan vahingot. Tehtaassa valmistettiin mm. keittiö- ja kylpyhuonekalusteita. Tuhoutuneessa tehtaassa työskenteli noin 120 työntekijää. □ Iltapäivän tunteina sytty-

nyt tulipalo tuhosi kolmikieroksisen, noin 8000 neliön kokoisen tehtaan täysin. Paloa oli sammuttamassa kaikkiaan 13 palokuntaa 31 yksikön ja noin 150 miehen voimin. Lisäksi oli paikalla toistasataa varusmiestä Keuruulta ja Hallista.

□ Sammutustyön johtajana toiminut Vilppulan palopääl-

likkö *Tarmo Lehtinen* sanoo, ettei kalustetehtaan palossa sinällään ollut mitään ongelmakohtia palokunnan kannalta. Merkittäväksi palon tekivät sen laajuus ja markkamääräiset vahingot, jotka vakuutus korvaa.

□ — Palon katkaisu ja leviämisen estäminen olivat pääasioita, sanoo Tarmo

Lehtinen.

□ Siinä sammutusväki onnistuikin hyvin. Kalustetehtaan seinään lähes kiinni rakennettu voimala-asema PCB-kondensaattoreineen onnistuttiin varjelemaan liekeiltä samoin kuin vajaan kymmenen metrin päässä rakenteilla ollut teollisuushallikin.

Vilppulan palolaitokselle hälytys kantautui muutamaa minuuttia vaille kello 15.00. Kalustetehtaan alueella kieroksella ollut tehdasvartija oli havainnut palon, jonka syttymiskohta oli tehtaan pohjoisen puolisen lastauslaiturin kohdalla, josta kuormataan tehtaan valmiita tuotteita suoraan junavaunuihin.

Kolhon VPK, joka on G.A. Serlachiuksen tehdaspalokuntana ja Vilppulan sopimuspalokuntana, hälytti paikalle Vilppulan. — Vilpulasta lähti paikalle kolme yksikköä, ensimmäinen pääsi matkaan kolmen minuutin

kuluttua hälytyksestä, toinen viiden ja kolmas kahdeksan minuutin kuluttua, Tarmo Lehtinen kertoo.

Onni onnettomuudessa oli, että palopäiväksi sattui juuri loppiaislauantai, jolloin kaikki palokuntalaiset olivat suhteellisen helposti tavoitettavissa. Vilppulassa on käytössä komentopuhelinjärjestelmä ja muutama henkilöakulaite.

### Suurpalohälytys välittömästi

Vilppulan paloasemalta on

kalustetehtas ykköselle matkaa noin 14 kilometriä. Ennen lähtöä ei Vilppulan palolaitoksella juuri ollut käsitystä tehtaalla vallitsevasta tilanteesta. Savun muodostus oli kuitenkin voimakasta ja suurpalohälytys annettiinkin jo matkalla palopaikalle.

Ensimmäiset letkuselvitukset vedettiin palopäällikkö Lehtisen mukaan umpihankeen. Noin -5 asteen pakkakanen ei juuri haitannut sammutustyötä kunhan vain vesi pidettiin liikkeellä. Sunnuntain ja maanantain kuluessa pakkakanen kiristyiikin jo huomattavasti, aina -25 as-

teen lukemiin saakka.

Kolhoon hälytettiin kaikki palokunnat noin 30 kilometrin säteeltä, joten palopaikalla oli vilkkaimmillaan 13 palokuntaa 31 eri yksikön voimin. Miehistöä oli sammutustyössä puolentoistasataa.

Kello 20.30 aikoihin saapui Kolhoon varusmiehiä päällystöneen Keuruulta ja Hallista. — Näin saatiin jo väsyneille palomiehille vaihtomiehiä ja apuvoimia. Varusmiehillä oli oma päällystönhenkilöstönsä mukana ja varusmiehet huolehtivat esimerkiksi letkuselvityksistä ja -vaihdosta. Lisäksi he toimi-



vat poliisin apuna vartiointitehtävissä, sanoo Tarmo Lehtinen.

Noin kello 22.00 aikoihin tilanne alkoi palopaikalla olla sammuttajien hallinnassa. Palon katkaisu oli onnistunut. Jälkisammutusta ja vartiointia jatkettiin aina tiistaihin saakka.

### PCB-vaara!

Kalustetehdas ykkösellä oli neljä PCB-kondensaattoria, joiden olemassaolo oli sammuttajienkin tiedossa. Noin kello 17.00 koolla ollut johtokeskus päätti, ettei Yleisradion kautta anneta vaara-hälytystä ympäristön asukkaille. Näin siksi, että kondensaattorien PCB-määrä oli vähäinen ja itse kondensaattorit — yksi sijaitsi tehtaankellarissa ja loput kolme II-kerroksessa — olivat jo palaneet korkeassa lämpötilassa.

Aivan kalustetehtaan välittömässä läheisyydessä oli tehtaankellarissa voimala-asema, joka huolehti paitsi tehtaankellarissa lähiseudun tarvitsemasta sähköstä ja lämmöstä. Tässä voimalassa oli myös PCB-laitteita ja niinpä voimala olikin tärkein suojelukohde.

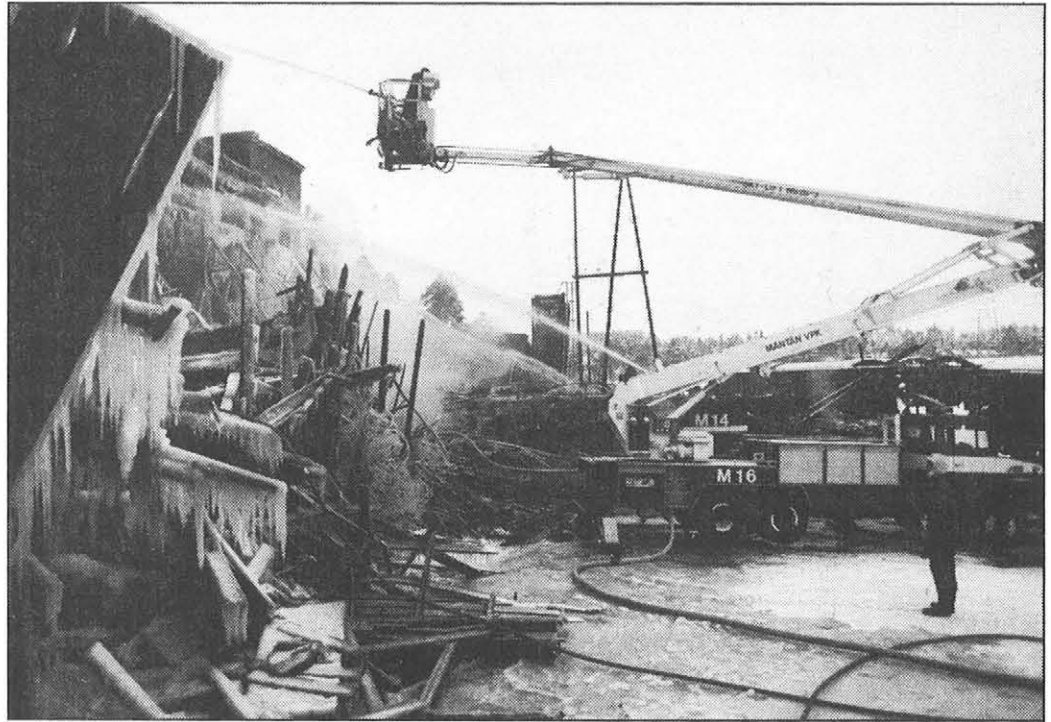
Voimalalinjat jouduttiinkin katkaisemaan toviksi, koska palopaikalla pelättiin johtojen putoavan sammuttajien niskaan sähköpylväiden hiiltyessä.

Tässä vaiheessa olivat palokuntien omat voimantilat enemmän kuin tarpeen. Puhelimet olivat myös vähän aikaa myöskin ja johtokeskus joutui kokoontumaan kynttilän valossa.

Voimala-asema onnistuttiinkin loppujen lopuksi pelastamaan, vaikka se oli rakennettu käytännöllisesti katsoen kiinni tuhoutuneen kalustetehtaan ykkösen seinään. Noin kymmenen metrin päässä tehtaasta sijaitsi rakenteilla oleva yksityisyrityksen teollisuushalli, jonka palokunnat onnistuivat yhteisponnisteluun myöskin varjelemaan suuremmilta palovaurioilta.

### ”Selvä tapaus”

Palopäällikkö Tarmo Lehtinen toteaa yksikantaan, että



G.A. Serlachiuksen kalustetehdas ykkösen palon sammutustöihin otti osaa 13 palokuntaa, noin 150 palomiestä, 31 yksikköä sekä toistasataa varusmiestä.

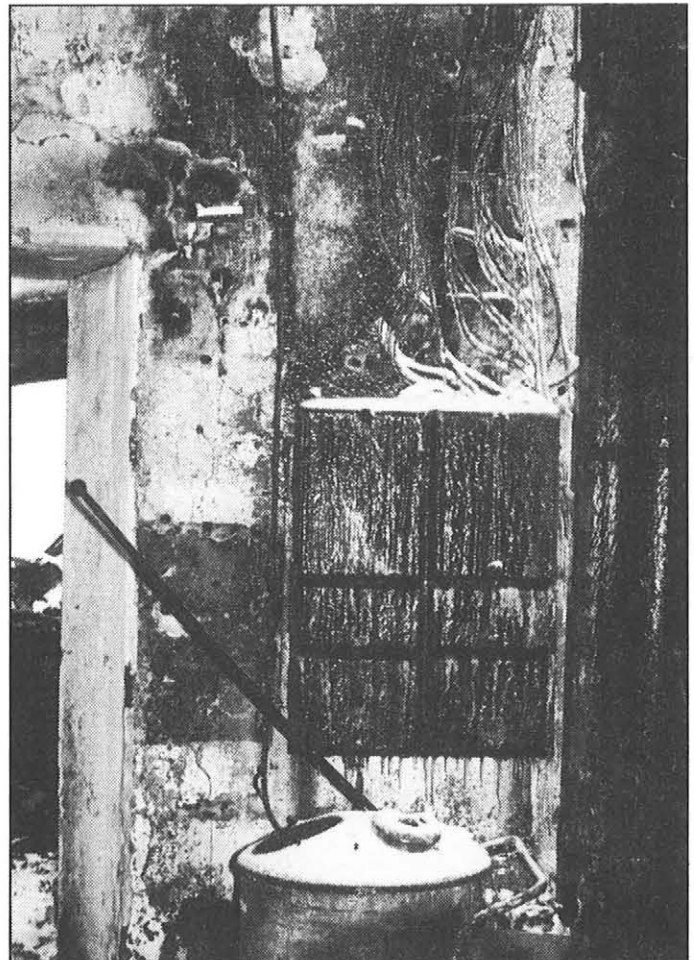
kalustetehdas ykkösen palo oli selvä tapaus. — Palon katkaisu oli ainut vaihtoehto. Itse sammutustyössä ei ilmennyt mitään varsinaisia ongelmakohtia missään vaiheessa ja palon leviämisen estäminen oli pääasia.

Tarmo Lehtinen jatkaa, ettei savusukeltajia voitu päästää sisälle tehtaaseen PCB-vaaran takia. Hänen mukaansa tämä ei juurikaan tilannetta palokunnan kannalta pahentanut, mutta ehkä hieman pitkitti sammutustoimia.

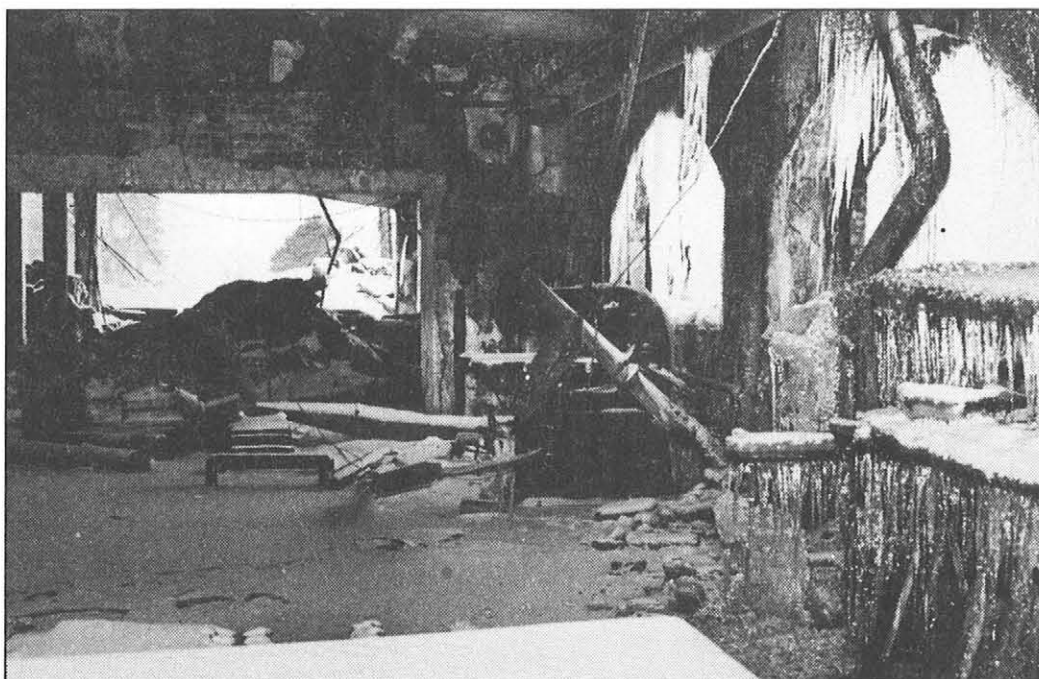
— Tehtaan alue oli paikallisille palomiehille tuttu ja Ruoveden aluehälytyskeskuksen päivystäjät oli hieman aikaisemmin perehdytetty tehtaaseen ja niinpä esimerkiksi radioliikenne pelasi koko ajan moitteitta, sanoo Lehtinen.

Tampereen aluetyöterveyslaitoksen tutkijat aloittivat näytteiden keruun palopaikalta välittömästi mahdollisen PCB-vaaran selvittämiseksi. Ensimmäiset näytteet kerättiin heti palon jälkeen maanantaina.

Tarkemmissa tutkimuksissa löydettiin hieman PCB:tä erään kondensaattorin päältä, mutta määrä oli vähäinen eikä mitään varsinaisia su-



Palaneessa tehtaassa oli myös neljä PCB-kondensaattoria. Myrkyvaaran takia ei savusukeltajia kyetty sammutustyössä käyttämään. Kuvassa tuhoutuneita kondensaattoreita II-kerroksessa.



Tehdas tuhoutui täysin ja vahingot arvioitiin yhteensä noin 33 miljoonaksi markaksi. Tehtaasta jäivät pystyyn vain tiiliseinät ja katto. Kuva II-kerroksen sisätiloista.

permyrkkyytä ollut päässyt syntymään.

### KRP tutkii

Kalustetehtaan ykkösen palon syttymissyötä tutkii Keskusrikospoliisin Hämeen lääninosasto ylikonstaapeli *Veikko Markkasen* johdolla.

Helmikuun alkupuolella olivat tutkimukset vielä käynnissä eikä syttymissyötä — laboratoriotutkimusten ollessa vielä kesken — osatu sanoa mitään.

Syttymispaikaksi on kuitenkin vahvistunut juuri tehtaan pohjoispuolisen lastauslaiturin alue.

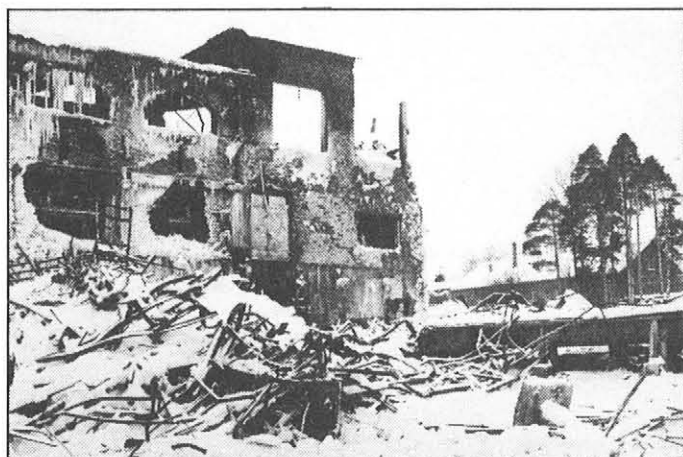
pt

### 13 palokuntaa — 31 yksikköä

Kalustetehtaan palon sammutukseen osallistui kaikkiaan 13 palokuntaa 31:n yksikön voimin. Bensiniä kului noin 3500 litraa ja kaasujäät puolestaan noin 1600 litraa. Sammutusväen muonitukseen — josta huolehti pääasiassa Kolhon VPK:n naisosasto — kului rahaa 12 500 markkaa.

Mukana olivat:

- Kolhon palokunta 3 yksikköä
- Juupajoen palokunta 4 yksikköä
- Viilpulan palokunta 3 yksikköä
- Keuruun palokunta 3 yksikköä
- Mäntän palokunta 6 yksikköä
- Oriveden palokunta 1 yksikkö
- Kuoreveden palokunta 3 yksikköä
- Haapamäen palokunta 1 yksikkö
- Ruoveden palokunta 1 yksikkö
- Jämsänkosken palokunta 1 yksikkö
- Virtain palokunta 3 yksikköä
- Keuruselän VPK 1 yksikkö.
- Jämsän palokunta 1 yksikkö



Palo sai alkunsa kuvassa oikealla näkyvän lastauslaiturin läheisyydestä. Tehtaan seinän ja laiturin välissä oli puurakenteita, joista ei jäänyt jäljelle mitään.



Vilppulan palopäällikkö Tarmo Lehtinen sanoo, ettei palon sammutuksessa ollut mitään varsinaisia ongelmia.

□ Aamuyöllä 22. 1. lähes räjähdysmäisesti alkanut ja Hämeenlinnan Rautatieaseman pohjoispuolella vaurioittanut tulipalo toi jälleen kerran esille ne vaikeudet, joihin sammutushenkilöstö joutuu, kun sammutuskohteena on vuosisadan alkupuolella — tarkemmin sanottuna vuonna 1921 — valmistunut rakennus.

□ Suurimmat hankaluudet aiheutuivat sokkeloisista rakenteista ja jyrkän taitekatton reunoille jäävistä ullakotiloista, joihin on hankala päästä sekä vesikaton kerroksittaisesta rakenteesta.

□ Myönteisenä seikkana mainittakoon valitussa rajoituslinjassa sijainnut palomuurin, joka tosin ei katkaisut vesikaton aluslaudoitusta, mutta helpotti palon rajoitusta.

□ Palon syyksi paljastui huolimaton tupakointi kolmannen kerroksen asunnossa.

Hämeenlinnan palolaitoksen hälytyskeskus otti vastaan taksikeskuksen ilmoituksen asemarakennuksen palosta sunnuntaina kello 5.29. Palo paikalle lähtivät sammutusyksikkö H-11, säiliöyksikkö H-141 ja letkuyksikkö H-171. Kokonaismiehistövahvuus oli tuolla hetkellä 1 + 5.

Palon raju voima kävi selväksi välittömästi liekkien lyödessä kolmesta yläkerran asunnon ikkunasta. Niinpä hälytyskeskukselle annettiinkin käsky vapaavuoron hälyttämisestä.

Palosta pelastunut, mutta asemalaiturille pudonnut tajuuton mies toimitettiin aseman henkilökunnan valvontaan odottamaan sairaustoa.

Kaksi sammutussuihkua selvitettiin jatkotikkailla kohteseen ja yksi suihku vietiin porraskäytävän kautta.

Nostolavayksikkö H-16 pyydettiin paikalle ensimmäisten vapaavuorolta tulevien mukana.

Kolmannet jatkotikkaat selvitettiin rakennuksen toi-



selle puolelle, jolloin saatiin poimittua turvaan ne kolme ihmistä, jotka olivat eristettyinä palokohteen viereisessä huoneistossa.

Nostolavayksikkö H-16 sai heti saavuttuaan tehtäväkseen avata katon matkustaja-aulan seinän kohdalta, johon päätettiin muodostaa rajoituslinja.

Toinen säiliöyksikkö H-142 saapui vesiautoksi nostolavayksikölle. Letkuyksikkö H-171 selvitti kaksi kappa-



Sokkeloiset rakenteet ja jyrkän taitekaton takainen ullakko hankaloittivat sammutusta.

*Paloesimies  
Hannu Toivonen*

## Hämeenlinnan arvokas asemarakennus paloi pahoin

letta 3” ajoletkua tyydyttämään säiliöyksiköiden lisävedentarvetta.

Tässä vaiheessa oli sammutusmiehistön lukumäärä lisääntynyt jo niin, että vesivahinkotorjunta palokohteen alapuolella sijaitsevassa asemaravintolassa voitiin aloittaa.

Torjunta saatiin tehokkaaksi käyttämällä muovikelmua, uppopumppuja, vesi-imureita sekä lumikolia.

### Palo etenee ullakolle

Palokohteessa olivat vanhat sokkeloiset rakenteet — joihin sisältyi puusta tehtyjä ilmahormeja, turvetta yms. — suojanneet tulta niin tehokkaasti, että palo pääsi eteneämään ullakolle.

Tällöin antoi palopäällikkö käskyn hälyttää paikalle kaupungin energialaitoksen nostolava-auton sekä samalla myös sopimuspalokunnat.

Samalla, kun valitun katkaisulinjan valvontaa tehostettiin, suorittivat nostolavayksiköt vesikaton aukaisua ja ullakon sammutusta.

Asemarakennuksen jyrkkä, tiilillä katettu vesikatto osoittautui olevan vaikea aukaistava. Useiden korjausten myötä kerrokset olivat lisääntyneet laudalla, kattohuovalla, pelillä, rimoituksella ja tiilillä.

Parhaimmillaan sammut-

tustyöhön otti osaa noin puolensataa miestä.

### Rajoituslinja kesti

Valittu rajoituslinja osoittautui kestäväksi ja palo saatiin rajoittumaan asemarakennuksen pohjoissiipeen. Tässä

osassa oli yläkerrassa asuinhuoneita ja alakerrassa asemaravintola.

Sammutustöitä vaikeuttivat vanhat ja sokkeloiset rakenteet, hankalasti avettava ja jyrkkä vesikatto sekä noin —20 asteen pakkasen. Rautatien liikenne ei häiriintynyt missään vaiheessa, sillä sähköradan jännitettä ei tarvinnut katkaista. Myös asemalaitteiden toiminta jatkui häiriöittä.

Palopaikan jälkiraivaus jatkui aina sunnuntai-iltapäivään saakka.

### Tupakointi

Myöhemmin seuraavalla viikolla poliisin palonsyytutkinta paljasti syyksi huolimattoman tupakoinnin. Asemarakennuksen yläkerroksen pohjoispäässä on kaksi asuntoa. Toisesta niistä palo alkoi kerrotun syyn aiheuttamana.

Rautatieasema on historiallisesti arvokas. VR on jo tehnyt päätöksen entisöidä rakennus. Siihen arvelaan upoavan noin 2 milj. markkaa.



Palo syttyi asemarakennuksen pohjoispäädyn ullakkokerroksen asunnosta. Kuvat: Antti Johansson