

Lautatarhapalo Tornion Röyttässä heinä- ja elokuun välisenä yönä 1971

614.841.47

Yöllinen suurpalo 31.7.—1.8. 1971 tuhosi lähes puolet Rauma-Repola Oy:n Röyttän sahan lautatarhasta ja aiheutti 6,2 miljoonan markan palovahingot. Toinen puoli tarhasta sekä Röyttän kyläryhmä sahoineen säästyivät tuholta sitkeän ja peräänantamattoman työskentelyn tuloksena.

Yleistietoja sahalaitoksesta ja lautatarhasta

Saha ja sen lähes kilometrin pituinen lautatarha sijaitsivat Röyttän sataman äärellä Pohjanlahden perukassa, noin 8 ... 10 minuutin ajomatkan päässä Tornion paloasemalta.

Sahan vuosituotanto on noin 17 000 std sahatavaraa, josta 95 % menee vientiin. Palon syttyessä tarhalla oli sahatavaraa noin 13 000 std.

Tarha on tyypillinen ulkokuivaustarha, jonka kiramoiden avulla taaplatut tapulit ovat 8,5 ... 9 m korkeita ristikkotapuleita. Tarhan pohjoispäässä sen länsireunalla on 14 m × 80 m:n suuruinen sahatavarapakatos (suuli), joka oli palon syttyessä täynnä kuivia sahatavarapaketteja. Kuivan tavaran nippuja oli myöskin varsinaisten tapulien ja pohjoispään aidan välisellä alueella, mikä seikka osaltaan oli myötävaikuttamassa kyläryhmän säästymiseen.

Sahan palontorjunnan järjestely

Vuonna 1966 laadittuun sahan palontorjuntaorganisaation ja sammutussuunnitelmaan pohjautuen sahalla toimii oma TPK:nsa, jonka henkilöstö 1+30 on kokonaan sahalla työskentelevää väkeä. Osa palokuntaan kuuluvista asuu sahan välittömässä läheisyydessä, ja palokunnan hälyttäminen tapahtuu sireenillä.

Tarha on varustettu sen länsireunaa pitkin kulkevalla, pukeille rakennetulla palovesiputkistolla, jonka läpimitta on alkupäässä 8" ja loppupäässä 6". Putkistossa on 46 kpl 3" ulosottoja. Putkistoon syöttää vettä pumppuasema, jossa on 2 kpl polttomootorikäyttöisiä PPK-22-palopumppuja, yhteisteholtaan 5 000 l/min. Edelleen palokunnan käytettävissä oli 1 340 m letkustoa, Bachert-moottoriruisku sekä jonkin verran armatuurikalustoa.

Sahan oman palokaluston lisäksi on Röyttän sataman ja kyläryhmän palontorjuntaa varten kaupungin palolaitoksen toimesta Röyttään sijoitettuna Esa-20-moottoriruisku, 300 m letkua ym. pienempää kalustoa alkutoimenpiteitä varten. Kaupungin kalustoa kykenevät käyttämään sahan palokunnan lisäksi kalustovajan vieressä sijaitsevan merivartioaseman miehet.

Sahan TPK:n koulutustyö on vasta alullaan (siitä huolimatta palokunta on menestynyt hyvin Lapin läänin Palokuntaliiton kalustokilpailuissa). Sammutussuunnitelmaan nojautuvia yhteisharjoituksia on pidetty kaupungin palokuntana toimivan Tornion VPK:n kanssa.

Tarha on ympäröity mantereen puolelta korkealla teräsverkkoaidalla, jossa on lukittavat portit. Työajan jälkeen tarhaa ja sahaa vartioi kiertävä vartio, jonka kiertoaika on yksi tunti. Palon syttymisaikaan tarhan pohjoispään aita on ollut muutostyön alaisena, mistä johtuen siinä oli ilmeisesti aukkoja, joista pääsi tarhalle — lukituista porteista huolimatta.

Sahan palokunnan hälytys sireenin ohjauspainikkeita on sijoitettu eri puolille tarhaa sekä sahalle.

Palon havaitseminen ja hälytykset

Vartija *H. Tynin* ollessa 31. 7. noin klo 23.45 tulossa tarhan konttorilta 2-tietä kulki pohjoispään portille siellä klo 24.00 tapahtuvaa vartiovaihtoa varten, hän havaitsi tarhan ylimmäisen valonheitinpylvään seutuville ehdittyään palon syttymisen tarhan itäreunassa. Hän riensi toimittamaan hälytystä. Hälytys sireeni käynnistyi, mutta kaupungin palohälytyskeskuksen ja sahan palopäällikkö *P. Nieppolan* puhelimet olivat varatut, koska Nieppola teki parhaillaan palo ilmoitusta hälytyskeskukseen.

Palon syttyminen lienee havaittu myöhäisestä lauantai-illasta huolimatta useammasta pisteestä samaan aikaan. Rouva Nieppola — lomalla olevan vartijan sijainen — oli lähdössä näköetäisyydellä Sahalahden itäpuolella sijaitsevasta asunnostaan vartiovaihtopaikalle. Ulos astuessaan hän havaitsi palon ja ilmoitti siitä heti miehelleen palopäällikkö Nieppolalle, joka välittömästi hälytti Tornion palokunnan ja lähti sen jälkeen johtamaan palokuntaansa palopaikalle.

Tornion palokunnan hälytyskeskukseen tuli palo ilmoitus klo 23.46.

Ennako-ohjeen mukaisesti palokunnan autot lähtivät ulos seuraavasti:

Auto n:o 2 heti 23.46 työvuorossa olevien palomiesten miehittämänä,

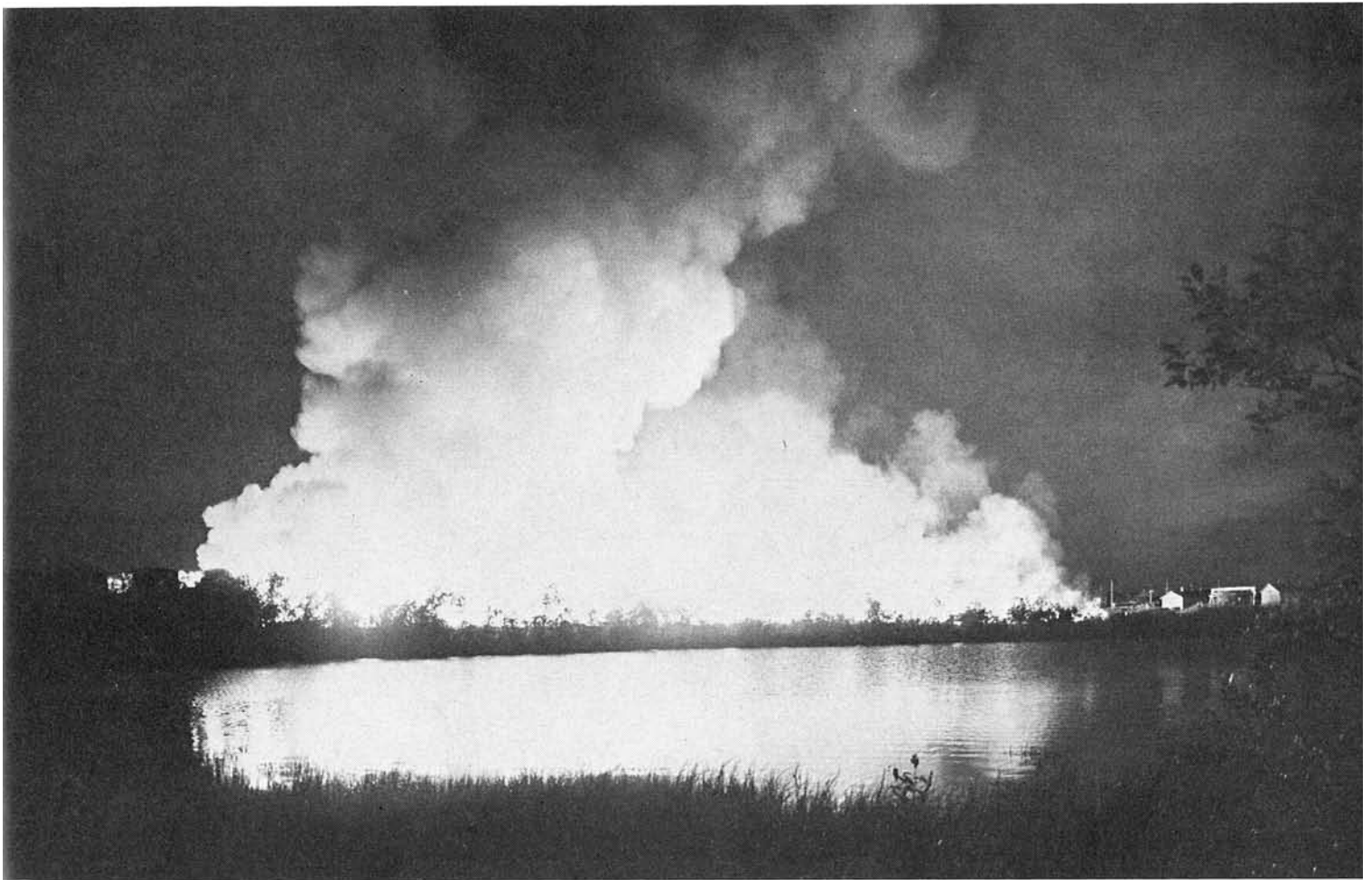
Auto n:o 3 (säiliöauto) 23.48, mukanaan sammutustyönjohtajana toiminut palopäällikkö *L. Jousmaa* ja kaksi vapaavuorossa ollutta palomiestä,

Auto n:o 1 miltei samaan aikaan säiliöauton jälkeen ensimmäisten paloasemalle saapuneiden VPK-laisten miehittämänä, sekä

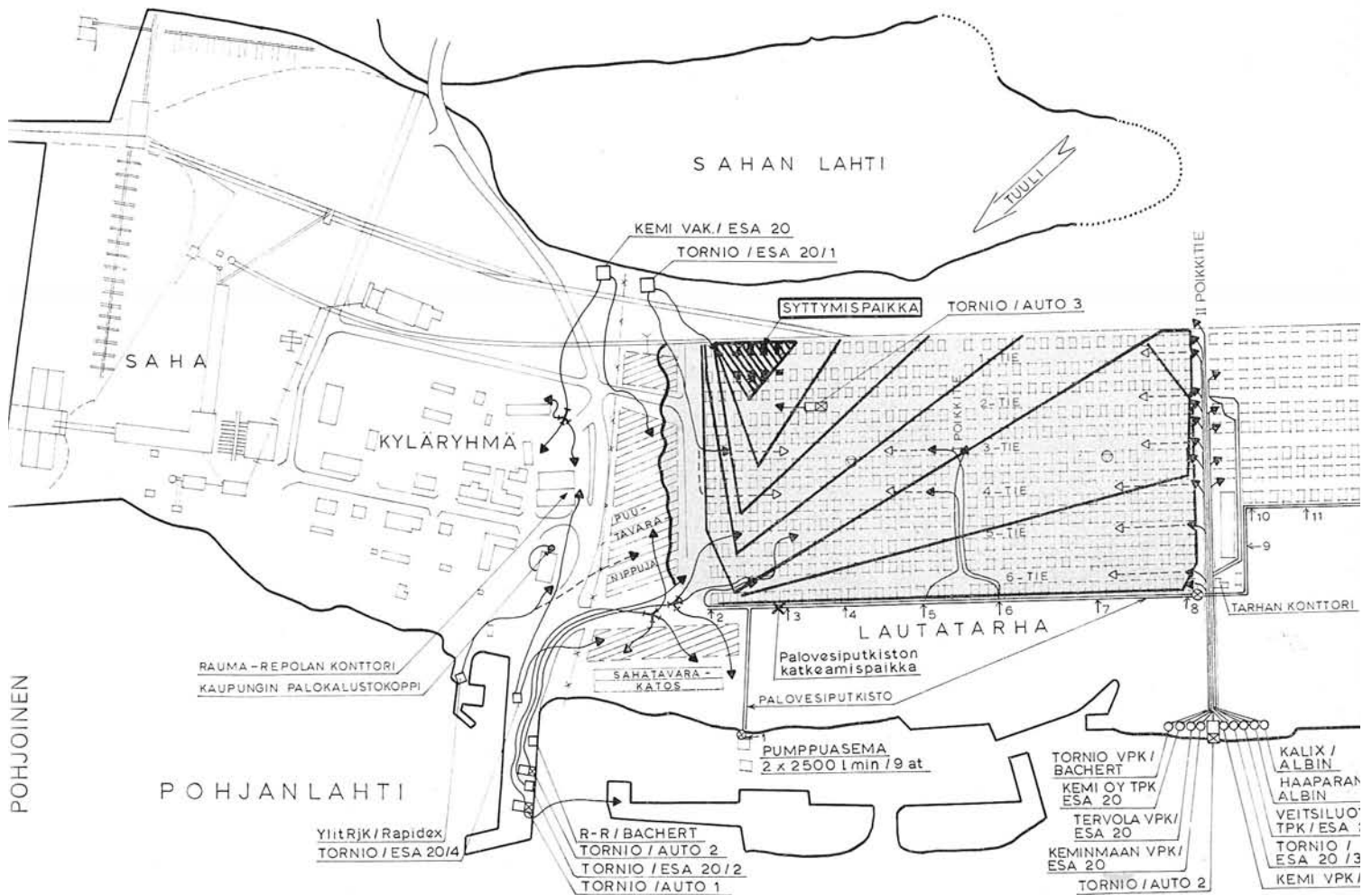
Auto n:o 5 (apuauto) 23.49 lisäväkeä mukanaan.

Tornion palokunta oli siis alkuhetkestä lähtien liikkeellä koko kalustollaan ja kun lisävoimaa Tornion VPK:sta tuli jatkuvasti palopaikalle yksityisautoilla ja palopaikan läheisyydessä olevilta huvila-alueilta moottoriveneilläkin, oli sammutustyössä pian 42 miestä Tornion palokunnasta sahan TPK:n lisäksi.

Palon synnyttämän kajastuksen alkaessa näkyä paloase-



Yleiskuva lautatarhapalosta sen ollessa saavuttamassa karttapiirroksessa oikealla näkyvän päärajoituslinjan. Kuva otettu Sahan lahden takaa. — Kartassa lautatarhan, kyläryhmän ja sahan alue sekä palokuntien selvitykset. Tarha jatkuu oikealla kartan ulkopuolelle pitkän matkaa.





Kuvasta ilmenee kuinka sammutus- ja suojaussuihkujen vesi »läpäisee» kallistetun tapulin. Vesi valuu tapulin läpi lautoja pitkin ja putoaa kaltevien lautojen alapäistä.

malle päivystäjä hälytti omatoimisesti lähinnä olevan Haaparannan palokunnan klo 23.50 (H + 4 min.).

Ensimmäisenä tehtävänä palopaikalle saavuttaessa oli määräyksen antaminen Haaparannan ja Kemlin palokuntien hälyttämisestä. Määräys välitettiin radiopuhelimella Tornion hälytyskeskuksen kautta Kemiin klo 00.05 (H+19), jolloin päivystäjä sai vastauksen:

»Kemin VPK on lähtenyt, me (Kemin vakinainen palokunta) lähemme nyt». Jälkikäteen on selvinnyt, että Kemi oli saanut ensimmäisen avunpyynnön 00.02 (H+16), jolloin se oli hälyttänyt Kemlin VPK:n I yksikön. Sammutustyönjohtajan avunpyynnöllä Kemlin hälytyskeskus hälytti Kemlin VPK:n toisen yksikön 00.15 ja lähetti vakinaisen palokunnan yksikön avustusmatkalle 00.26. Keminmaan VPK sai avunpyynnön 00.17, Kalixin palokunta 00.20 ja Tervolan VPK 00.45.

Noin klo 01.00 tienoilla sammutustyönjohtaja pyysi oman hälytyskeskuksensa välityksellä vielä lisää apua Kemistä, esittäen samalla toivomuksen letkureservin saamiseksi. Kemi hälytti tällöin Kemi Oy:n TPK:n ja Veitsiluodon TPK:n, ensin nä mainitun 01.05 ja jälkimmäisen 01.15, ja lähetti apuauttoltaan letkutäydennystä 01.20 yhteensä 600 m sekä palopaikalta tulleen pyynnön perusteella vielä 01.31 sairausautolla kaikki liikenevät suihkuputkensa ja jakoliittimensä.

Klo 01.10 sammutustyönjohtaja pyysi poliisiauton radiopuhelimen välityksellä poliisilaitoksen päivystäjää ilmoittamaan läänin hälytyskeskukseen palosta ja sammutustyöhön kutsutuista palokunnista sekä pyytämään apua vielä Rovaniemen palokunnalta.

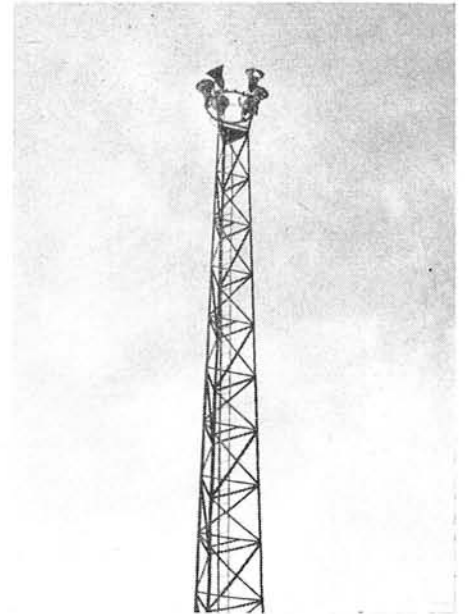
01.42 pyydettiin sammutusapua Oulusta, joka lähetti avustusmatkalle yksikön Oulun VPK:sta ja Oulun vakinaisesta palokunnasta. Lähinnä reserviksi kutsutut Oulun palokunnat ehtivät palopaikalle vajaan kahden tunnin kuluessa juuri, kun kriittisin hetki tarhan päärajoituslinjalla oli mennyt ohi. Oululaisten saapuminen antoi kuitenkin sammutustyönjohtajalle hänen kipeästi kaipaamansa reservin, mikäli tuuli kääntyisi tai voimistuisi varhaisaamun tunteina.

Edellä selostetuin hälytystoimenpitein saatiin sammutustyöhön kutsutuiksi sammutusvoimia seuraavasti:



Näkymä pikku-satamasta. Ilmassa kipinämeri ja syttyviä sahatavarakatoksen takana sekä »rimamöljässä» tarhan pohjoispään länsilohkolla.

Palokunta	Palonautoja	Muita autoja	Työkonetta	Ruiskuja	3" letkua	2" letkua	Miehiä
1. Rauma-Repolan TPK	—	—	3	3	1 200	140	2 + 28
2. Tornion VPK (+ palolait.)	3	2	—	7	1 700	680	6 + 36
3. Haaparannan pk	1	1	—	1	500	—	2 + 8
4. Keminmaan VPK	1	—	—	1	900	—	3 + 14
5. Kemin VPK (2 yks.)	2	—	—	2	700	—	4 + 18
6. Kemin vak. pk	1	2	—	1	400	200	1 + 7
7. Tervolan VPK	1	—	—	1	200	—	1 + 8
8. Kemi Oy:n TPK	—	1	—	1	300	—	1 + 3
9. Veitsiluodon TPK	1	1	—	1	320	—	1 + 7
10. Kalixin pk	1	—	—	1	500	—	1 + 6
11. Rovaniemen pk	1	—	—	—	240	—	1 + 2
12. Oulun VPK	1	—	—	—	—	—	1 + 5
13. Oulun vak. pk	1	—	—	—	—	—	1 + 5
14. Outokumpu Oy:n TPK	—	—	1	—	—	—	1 + 4
15. Kandelinin Seur. Oy	—	—	1	—	—	—	1 + 1
Lisäksi Rajavartioston sisäisellä hälytyksellä:							
16. Röyttän Merivartio	—	—	—	—	—	20	1 + 1
17. Vojakkalan Rajavartio	—	—	—	—	—	—	1 + 4
18. Nuotiorannan »	—	1	—	1	—	40	1 + 4
19. Siviiliväkeä noin	—	—	—	—	—	—	40
Yhteensä:	14	8	5	20	6 960 m	1 080 m	30 + 161(+ 40) = 231



Palon synnyttämä imu käänsi valonheittimet kohti taivasta niiden oltua ennen paloa lujasti pultein kiinnitettyinä ja alas päin suunnattuina.

Taulukossa on ruiskujen ja letkujen osalta merkitty käytössä ollut kalusto. Outokumpu Oy:n TPK oli työssä rajoituslinjalla Michican-pyöräkuormaajalla. Rajoituslinjan valmisteluun osallistui lisäksi Kandelinin Seuraajat Oy:n Hysterhaarakkutrucki miehistöinen sekä sahan kolme trukkia. Jälkisammutuksen ja raivauksen alkaessa 1. 8. 1971 klo. 06.00, hankittiin paikalle kaksi pyöräkuormaajaa ja yksi kaivinkone.

Sammutustyönjohtajan letkureservinä oli alkuvaiheessa Kemin vakinaisen palokunnan tuoma reserviletkusto, yhteensä 600 m, ja aamuyöllä Oulun palokuntien mukanaan tuoma letkukalusto.

Ruiskuvoimaa olisi palon sammutukseen ollut käytettävissä paljon käytettyä enemmän, mutta sen käytölle asetti letkuston määrä omat rajoituksensa.

Sammutustyön eri vaiheet

LÄHTÖKOHTATILANNE

Tornion palokunnan saapuessa ensimmäisillä autoillaan paikalle oli 5...7 tapulia tulossa, ja itse syttymispaikka sijainniltaan sellainen, että kylä taloineen ja koko tarha olivat vakavasti uhattuina.

Toisaalta sääolosuhteet olivat onneksi sammuttajien puolella, sillä tuuli oli heikohko ja sen suunta sellainen, että rajoitusmahdollisuudet olivat olemassa.

Kaiken kiireen keskellä suoritettu tilanteen arviointi kiteytyi päätökseksi: *Palo on rajoitettava pohjoisessa kyläryhmän laitaan ja etelässä viimeistään sammutussuunnitelmassa päärajoituslinjaksi valitulle nk. tarhan konttorin poikkitielle.*

Päätöksen toteutus alkoi heti mahdollisimman suuren sammutusvoiman hälyttämällä paikalle. Samanaikaisesti tuli ryhtyä tarmokkaasti kaikkiin käytettävissä oleviin voimin viivyttämään palon leviämistä mahdollisimman tehokkaasti niin, että hälytetyt apuvoimat ehtisivät toiminta-alueelle ja että tarhan päärajoituslinja ehdittäisiin valmistaa puolustuskuntoon ennen tulirintaman ehtimistä linjalle.

PALOKUNTIEN TYÖSKENTELY TARHAN POHJOIS-PÄÄSSÄ

Ottaen huomioon tuulen suunnan ja syttymispaikan sijain-

nin oli heti myöskin selvää, että kyläryhmän laidassa kriittisin hetki tulisi huomattavasti aikaisemmin kuin tarhan päärajoituslinjalla, joka sijaitti noin 200...250 metrin päässä syttymispaikasta etelään ja lisäksi sivutuulen »takana». Tornion VPK:n päävoimat sijoitettiin alkuvaiheessa tarhan pohjoispäähän.

Edellä olevasta piirroksesta selviävät palokuntien kaluston sijoitukset ja pääpiirteittäin selvityksetkin.

Merivartioaseman miehistö oli selvittänyt omasta seinäpalopostistaan suojausihkun vartiorakennuksensa suojaamiseksi. Myöhemmin se sai tässä työssä apua Vojakkalan ja Nuotiorannan rajavartioasemien lähettämiltä sammutusryhmiltä, joilla oli käytettävissään kevyt moottoriruisku ja vähäinen määrä 2" letkua. He ottivat veden merivartioaseman venelaiturilta.

Tilanne kyläryhmän reunassa oli kriittisin noin klo 00.45, jolloin Kemin vakinaisen palokunnan yksikkö saapui pohjoispään itälohkolle vt. palomestari *O. Turpeisen* johdolla. Yksikkö sai tehtäväkseen ryhtyä heti suojaamaan kyläryhmää syttymiseltä. Varsinkin sahan konttorirakennus ja samassa pihassa sijaitseva majoitusrakennus olivat juuri syttymässä, pikhan tunkeutuessa seinistä maalin läpi ja ikkunoiden halkeillessa kuumuudesta.

Tässä vaiheessa palon aiheuttama imu nosti korkealle kekäle- ja kipinämeren, joka saattoi länsilohkolla tuulen alapuolella toimivat sammutusvoimat ja kylän suojelijat varsin tukalaan asemaan. Kipinä- ja kekälesade aiheutti runsaasti syttymiä pohjoispään kuivantavaran nipuissa, tulirintaman länsipuolella olevissa tapuleissa, sahatavarakatoksessa ja sen ympäristössä, pikku-satamaan varastoiduissa puutavaranipuissa ja rakennusten katoilla.

Vastatoimenpiteenä 3" suihkut haaroitettiin 2" työjohdoiksi, joita oli helpompi käyttää syttymien sammutukseen, 3 sahatavaranippua laiturilta tiputettiin veteen ja laiturilla toimivan moottorikaluston tankkaus turvattiin suojapeitteitä käyttäen.

Maininnan arvoinen on kylässä konstaapeli *Turusen* ja muutamien muiden poliisimiesten johdolla siviiliväen suorittama suojelutyö. Mahdollista irtaimiston evakuoitua varten tilattiin sammutustyönjohtajan luvan perusteella kuorma-autoja Tornion. Muutamat lähinnä vaaravyöhykettä olevat talot evakuoitiin, mm. sahan konttorirakennuksen koneet ja asiakirjat. Osittain odottivat autot kuormattuina mah-



Tulirintama on saavuttamassa rajoituslinjan. Trukki tuo betonielementtiä säteilysuojaksi pressusuojan tilalle.

dollista evakuointimääräystä, mikäli tilanne sitä edellyttäisi. Kylän taloista monet saivat päätyihinsä ja katoilleen kylässä sijaitsevasta lainapeitevarastosta noudetut suojapeitteet kipinävartiin.

Noin klo 1.45 kriittisin hetki kyläryhmän laidassa oli si-
vuutettu: Kemin vakinaisen palokunnan viime hetkellä saapunut vahvistus ja ripeä toiminta kruunasi voiton tarhan pohjoispäässä. Palokuntien ja osittain myös siviiliväen »taistelu» johti kyläryhmän ja siinä olevan sahan ja sen toimintaan liittyvien rakennusten säästymiseen. Lisäksi tuli pelastetuksi sahatavarakatos sahatavaravarastoihin, huomattava määrä puutavaraa katoksen ympärillä ja tarhan pohjoispäässä sekä pumppuasema. Nyt päästiin täällä järjestelmälliseen sammu-
tukseen ja osa Tornion VPK:n voimista voitiin kalustoihin siirtää tarhan päärajoituslinjalle, jonne tulirintaman paine tulisi pian koko voimallaan kohdistumaan.

PALOKUNTIEN TYÖSKENTELY TARHAN PÄÄRAJOITUSLINJALLA

Vaikka kyläryhmän talot niissä olevine koteineen sekä saha ja siihen liittyvät rakennukset ja laitteet edustavatkin varsin suuria taloudellisia arvoja ja sen lisäksi kotien osalta tunnearvoja, oli tarhaa tuhoavan tulen katkaiseminen ensiarvoisin tehtävä sammutustyössä. Siitä johtuen sammutustyössä oli keskittädyttävä päärajoituslinjan valmisteluun.

Kuten alussa mainittiin, oli ns. tarhan konttorin poikkitie, joka oli noin 11 m leveä, levein paikka, jossa katkaisua voitiin realistisesti ajatella. Sekin edellytti kuitenkin sitkeää viivytystä riittävän ajoajan voittamiseksi apuvoimille sekä linjan valmistelulle.

Viimeksi mainitussa tarkoituksessa selvitettiin I poikkitien kautta — tosin taktiikan pääsääntöjä uhmaten — palovesiputken ulosottoja n:o 5 ja n:o 6 käyttäen kolme 3" suihkuja. Selvitystyölle asetti tuolloin rajoituksensa miesten vähälukuisuus, sillä käytettävissä oli vain muutama Rauma-Repola Oy:n TPK:n ja Tornion VPK:n mies. Joka tapauksessa suihkuilla pyrittiin mahdollisuuksien mukaan viivyttämään palon leviämistä kohti rajoituslinjaa. Kun tuli ponnisteluista huolimatta »hyppäsi» ensin 2-tien ja sitten 3-tien yli ja sitten vielä I poikkitien yli, ei ollut enää voimia vetää kaikkea selvitettyä letkukalustoa pois tulirintaman alta, vaan osa siitä jäi palon saaliiksi, mm. puolisen kilometriä Rauma-Repola Oy:n TPK:n letkustoa ja parisataa metriä Tornion palokunnan letkustoa.

Yksi Tornion VPK:n jäsenistä poltti pahoin toisen käsivartensa, syynä kova kuumuus, nailonpaita ja puutteelliset

suojarusteet. Työskentelyä johtivat Tornion VPK:n varapäällikkö E. Juusola ja sahan palopäällikkö P. Nieppola.

Sammutustyönjohtaja ja sahan palosuojelujohtaja G. Jalaskoski työskentelivät kuumeisesti päärajoituslinjan kuntoonpanemiseksi ja saapuvien palokuntien ohjaamiseksi rajoituslinjan kautta aluksi viivytykseen 1, 2, 3, ja 4-teitä pitkin mahdollisimman pitkälle rajoituslinjasta pohjoiseen tulirintamaa vastaan.

Sahalle kääntyvän, Tornioista tulevan tien risteykseen lähetettiin opas, tehtävänään avustavien palokuntien ohjaaminen tarhan eteläpään portin kautta rajoituslinjalle. Oppaan lähettäminen saattoi tapahtua ehkä liian myöhään, koska pari palokuntaa ehti ajaa tarhan pohjoispäähän, josta ne viivymättä käännettiin rajoituslinjalle.

Kuten jo mainittiin, päärajoituslinjan leveys oli noin 11 m. Sen molemmin puolin kohosivat ristikkotapulit 8,5 ... 9 metrin korkeuteen. Linjan kohdalla tarha kapenee viisi tapuliriviä, mikä huomattavasti helpotti linjan puolustamista. Toisaalta linjalle oli varastoitu tilapäisesti pienempiä sahatavara-nippuja, jotka kavensivat linjaa vielä 11 metristäkin.

Linjan itäpäässä olevalle Sahan lahdelle ei päässyt autoilla.

Linjan länsipäässä sen sijaan pistää merenlahti noin 50 ... 60 metrin etäisyydelle tarhan konttorista. Tämä lahdeke, jonka ranta on »rivinteerattu» v. 1928 palaneen lautatarhan aikuisella »rimamöjljällä», oli nyt palovesiputkiston lisäksi sopivin vedenottoaika, ja sinne johti vuonna 1965 kunnostettu kapeahko ajotie.

Avustavia palokuntia alkoi saapua rajoituslinjalle. Ensimmäisenä ilmoitettiin Keminmaan VPK palopäällikkö M. Vanhatalon johdolla. Se sai tehtäväkseen selvittää vedenottoaika linjan eteläreunaa pitkin 2x3" suihkut linjan itäpäähen, josta suihkujen tuli edetä pitkittäisteiden suunnassa mahdollisimman kauas tulirintamaa vastaan palon viivyttämiseksi ja samalla valmistautua vetäytymään rajoituslinjalle, jossa palo on katkaistava. Palokunnan selvitykset olivat valmiina klo 1.05.

Toisena palokuntana ilmoitettiin Kemin VPK:n I yksikkö VPK:n päällikön M. Mäen johdolla. Se sai vastaavanlaisen tehtävän Keminmaan vasemmalla puolella. Kemin VPK:n II yksikkö saapui seuraavana ja sai paikkansa I yksikön vasemmalta puolelta. Näin saapuvien apuvoimien sijoittelu linjalla jatkui, kunnes kaikilla pitkittäisteillä oli viivytyks käynnissä.

Tässä vaiheessa tulirintaman läntisin kärki oli saavuttanut sitkeistä viivytyksistä huolimatta tarhan länsireunan sahatavarakatoksesta 4 ... 5 tapuliriviä etelään, jolloin palava tapuli sortui palovesiputkiston päälle ja katkaisi putken. Palovesiputkisto, josta varapäällikkö Juusolan viivytyssuihkut saivat vetensä, oli nyt pois »pelistä», ja suihkut oli vedettävä pois I poikkitieltä, mikäli mahdollista, ja siirrettävä päärajoituslinjan tuntumaan. Tarhan konttorin lähellä oleva putkiston väliventtiili suljettiin ja putkistoon syötettiin sen eteläpuolelta vettä ruiskuja käyttäen. Putkiston ulosotoista selvitettiin Rauma-Repola Oy:n TPK:n ja Tornion VPK:n voimin uusia 3" suihkuja 4- ja 5-teille tulirintamaa vastaan rajoituslinjan kautta. Väliventtiilin viereinen putken karvi ei kuitenkaan kestänyt, vaan putkiliitos rikkoontui, ja niin koko palovesiputkisto oli lopullisesti poissa pelistä jo ennen tulirintaman saapumista rajoituslinjalle. Tällöin annettiin lähimpänä olevalle Tervolan VPK:n autolle määräys ajaa rantaan turvaamaan vedensantia irtoruiskujen lisäksi rajoituslinjalle. Tässä sattui vielä epäonnea niin, että autolla ei saatu imua, jolloin sammutustyönjohtaja ajatti Tervolan auton sijalle oman autonsa, jonka kunto oli tiedossa.

Samanaikaisesti saapuvien palokuntien sijoittelun kanssa oli saatava rajoituslinja levitetyksi. Sahan omien trukkien lisäksi paikalle kutsuttiin Outokumpu Oy:n TPK Michicanpyöräkuormaajan kanssa, sekä Kandelinin Seuraajat Oy:n satamassa käyttämä Hyster-haarukkatrukki miehistöineen.

Työkoneiden avulla siirrettiin rajoituslinjaa kaventavat pienemmät puutavaraniput pois linjalta ja ryhdyttiin kallistamaan rajoituslinjaa reunustavia tapuleita linjan molemmilla puolilla, siis myös lähestyvän tulirintaman suuntaan. Tässä työssä Michican osoitti voimansa yhdessä trukkien kanssa. Sen kuljettaja toimi loppuvaiheessa erittäin vaikeissa olosuhteissa tulirintaman saavutettua rajoituslinjan 2-tien seutuvilla. Koneeseen ohjattiin suojasuihkuja, joiden turvin kone pystyi työskentelemään »kylmäpäisen» kuljettajan taitavissa käsissä. Kuumuutta kuvaa se, että koneen ohjaamon ikkunat särkyivät kuumuudesta, ja suojasuihkujen vesi kiehui koneen pelleillä. Myöskin Hyster-trukin kuljettaja osasi käyttää koneen johtajana *Kadeniuksen* ohjatessa sen toimintaa.

Viimeisinä palokuntina ilmoittautuivat rajoituslinjalla muita Kemian palokuntia myöhemmin hälytettyt Kemi Oy:n TPK *A. Koskisen* johdolla ja Veitsiluodon TPK palopäällikkö *Suikkasen* johdolla. Molemmat palokunnat saivat tehtäväkseen selvittää ruiskunsa vedenotto paikalle ja niistä 3" suihkut 2-tien vaiheille, sillä nyt tulirintama lähestyi linjaa varsin lähellä ja nähtävissä oli, että se saavuttaisi linjan kärjellään 2-tien kohdalla. Kello oli tuolloin 2.15. Kaikki palokunnat huomioon otettuina rajoituslinjalla oli nyt käytettävissä 16×3" suihku eli 3" suihku tapulia kohden rajoituslinjan molemmille sivuille.

Nyt alkoi kuumuus käydä rajoituslinjalla sietämättömäksi Paikalla olleista ja sinne tuoduista peitteistä rakenneltiin lankkujen varaan säteilysuojia, joita kastellen suihkumiehet hädän tuskin saattoivat pysyä paikoillaan. Rauma-Repola Oy:n palosuojelujohtaja *G. Jalaskoski* oivalsi, että satamassa on raskaita betonielementtejä, joita käytetään malmin ja koksien aitaukseen satama-alueella. Näitä haettiin trukilla säteilysuojiksi, minkä tarkoituksen ne täyttivät hyvin.

Tässä yhteydessä kannattaa mainita, että nk. Antmannin taktiikan mukaan linjan levitystyössä tapahtui virhe sikäli kun on kysymyksessä tulirintaman puoleisten tapulien kallistamisesta. Mene tiedä sitten, oliko se virhe? Kuten tekstiin liittyvistä kuvista on nähtävissä »Röyhtän taktiikka» johti voittoon rajoituslinjalla. Sammutustyönjohtajan ja monen muunkin mielestä tällä tavalla saatiin linja yläpäästään leveydeltään kaksinkertaiseksi ja kallistuksen seurauksena molemmien puolin linjaa tapuleihin ohjatut suihkut menivät tapulien sisään, pitäen ne märkinä. Sitä paitsi, ja mikä tärkeintä, tulirintaman saavutettua linjan, liekit kaatuivat paloalueelle päin ja säteilykuumuus aleni nopeasti, kallistuneiden tapulien hitaasti sortuessa paloalueelle. Korostettakoon vielä erityisesti sitä, että kysymyksessä ei ollut tapulien suoranainen kaataminen, vaan kallistaminen vielä palamattomia tapuleita vastaan.

Rajoituslinjan puolustukseen vielä palataksemme siellä koettiin klo 2.30 ... 3.40 välisenä aikana jännittäviä hetkiä: Onnistuuko tulirintaman katkaisu, vai hyppääkö se rajoituslinjan yli aiheuttaen alueen palokunnille täydellisen häviön rajoituslinjalle »puuroutuneen» letkuston vielä tuhoutuessa? Esimerkkinä tilanteen kriittisyydestä voidaan mainita, että Rovaniemen palokunnan saatua selvitettyksi Tornion ruiskulta 3" suihkun 2-tien kohdalla noin klo 3 tienoilla, oli jo vetä antavista 16×3" suihkusta huolimatta yksi säästyneen tarhan puoleisista tapuleista syttymässä, savun tunkeutuessa sen kattolautojen alta. Täydellä syyllä voidaankin sanoa, että mainittu Rovaniemen suihku aloitti toimintansa 11,9 hetkellä!

Tilanne palopaikalla alkoi aamuyön tunteina selvitä. Pelättävissä vain oli, alkaisiko tuuli kääntyä tai voimistua, kuten aamulla usein tapahtuu. Voimat pidettiin paikoillaan vielä klo 5 tienoille, jolloin sammutustyönjohtaja ryhtyi niitä vapauttamaan tilanteen sallimissa puitteissa.

Palokuntien, siviiliväen, Rauma-Repola Oy:n henkilökunnan, työkoneiden ja monen muun yhteisin ponnisteluin oli saavutettu työvoitto. Lautatarhaakin pelastui 6 ... 7 miljoonan markan arvosta.

Jälkisammutukseen siirryttiin klo 06.00 lähtien. Sen aikana

vielä kerran tilanne muodostui jännittäväksi: Paloalueelta alkoi kohota noin sadan metrin korkeuteen pyörteitä, jotka alapäästään noin 10 ... 15 metrisinä läpimitaltaan »sieppasivat» mukaansa hehkuvat kekäleet tapulien pohjista, minkä jälkeen pyörteet tuulen suunnassa kulkivat pitkin paloaluetta. Kun pyörteen »jalkaan» suunnattiin suihku, se katkesi kuitenkin herkästi.

HUOLTO SAMMUTUSTYÖN AIKANA

Kun varsinainen sammutustyö ja sen jälkeinen jälkisammutus kestivät sunnuntai-iltaan saakka, tarvittiin sammutusvoimille niin kaluston kuin miestenkin osalta huoltoa. Palokunnan VW-apuauto ja yksi kuorma-auto suorittivat huoltoajoa koko sammutuksen ajan; osallistuipa siihen myös Veitsiluodon paloauto ja muutamat poliisiautotkin kiitettävällä tavalla.

Vaikka kaluston huoltoa sammutuksen aikana onkin pidettävä erittäin tärkeänä, vielä tärkeämpää oli pyrkiä huolehtimaan väsyneen miesvoiman huollosta. Erityisesti haluankin tässä yhteydessä osoittaa kauneimmat kiitokset palokuntien puolesta Tornion VPK:n naisosastolle, joka vaikeissa olosuhteissa selvisi hyvin lähes 250 henkeen nousevan miesjoukon monituksesta ja myöskin Rauma-Repola Oy:lle, joka huolehti jälkisammuttajien huollosta sunnuntaipäivän kuluessa.

Opetuksia

Edellä selostettu suurpalon sammutus virheineen ja onnistumisineen antaa aihetta monenlaiseen pohdiskeluun vastaisen varalla. Erityisesti se toi esille seuraavia seikkoja:

- Kaukohälytysuunnitelmissa läänien rajat tulee suurpalon kyseessä ollen »unohtaa», jotta avunpyynnöt menisivät riittävän ajoissa naapurilääninkin lähialueisiin. Nämä palokunnat tulee myös hälytys- ja toimintasuunnitelmissa ottaa huomioon.
- Radiokaluston riittävyys ja käytön hallitseminen antaa suurpalossa vielä paljon toivomisen varaa.
- Ehkäpä tarhapaloissa omaksutun sammutustaktiikan kohdalla olisivat tutkimukset ja uudistukset paikallaan ottaen huomioon mm. käytettävissä olevat työkoneet. Työkonevaraukset ovat sammutusuunnitelmissa entistä tärkeämpi seikka.
- Palovesiputkistojen sijoitus on tarhoilla aiheellista tarkistaa ja tarvittaessa siirtää tapulien sortumarajan ulkopuolelle. Väliventtiileitä ja niiden »ankkurointia» lienee myöskin tarpeellista tarkistaa ja tarvittaessa lisätä niin, ettei putkisto katketessaan jää »joutilaaksi».
- Entistä suurempaa huomiota on syytä kiinnittää sammutusvesilähteille johtavien teiden riittävyyteen ja ruiskulaitureiden rakentamiseen.
- Sopivan säteilysuojakaluston varaaminen tarhapalojen sammutukseen saattaisi olla tarkoituksenmukaista. Tällöin kuitenkin olisi rakenteen oltava sellainen, etteivät imu, suojasuihkut tai muut tekijät helposti kaada säteilysuojia.
- Sammutusesikuntien muodostaminen on suunniteltava ennen paloa, ja sen toiminta organisoitava suunnitelmissa valmiiksi, sillä palon syttyessä sitä on myöhäistä ryhtyä kokoamaan tai perustamaan
- Sammutusuunnitelmien laatiminen ja yhteisharjoitusten järjestäminen suunnitelman puitteissa saattavat antaa hyvän koron sammutuksen onnistumisessa, kuten tässäkin tapauksessa.

Yksityiskohtaisemman opetuksen puntaroiminen jättäen paremmille asiantuntijoille sammutustyönjohtaja pyytää saada esittää lopuksi kaikille sammutustyössä mukana olleille omasta ja Tornion kaupungin palolautakunnan puolesta parhaat kiitokset hyvin suoritetusta työstä. □