

Puutavaraliikkeessä tiheällä teollisuusalueella räjähdysmäisesti syttynyt palo aiheutti suurpalohälytyksen Tampereella maaliskuussa.

Kuivan puun palamisesta aiheutunut säteilylämpö oli niin suuri, että n. 30 metrin päässä olevan tiiliseinäisen varistorakennuksen peltikatto kuumentui nopeasti punahehkuisiksi ja sytytti allaolevat rakenteet tuleen.

Alkuvaiheessa koko laaja teollisuusalue oli uhattuna.

Palokuntien toiminta keskittyi lähirakennusten suojeluun.

Miljoonavahingot teollisuusalueella Tampereella

Teksti:
Juhani Katajamäki

Varhain tiistaiamuna 27. 3. klo 6.05 sai Tampereen palokunta hälytyksen A. T. Sirenin puutavaraliikkeeseen Nekalan teollisuusalueella. Kun palokunta parin minuutin ajan jälkeen ehti sillalle, josta on hyvä näkyvyys noin kolmen kilometrin päässä olevaan hälytyskohteeseen, saattoivat palomiehet todeta olevansa tekemisissä mittavan tulipalon kanssa. Yli Viinikan ja Nekalan matalan omakotialueen katsottuna liekit näyttivät kohoavan useampien kymmenien metrien korkeuteen.

— Olen ollut Tampereen palokunnassa yli 25 v., mutta en ole koskaan

nähty korkeampaa tulimerta, kertoo ykkösautossa ollut ruiskumestari *Eino Ojala*.

Koko teollisuusalue uhattuna

Kärkiautossa kulki myös sammutustyön johtaja, palomestari *Karl Lundin*.

— Sorin sillalla oli jo selvä, että tarvitsemme lisävoimia, vaikka olimmekin heti liikkeellä pääaseman täylähdöllä, neljällä autolla. Pyysin hälyttämään Messukylän ja Pispalan sivuasemat ja Tampereen VPK:n. Kello oli

614.841.45

tällöin 6.08.

— Kun saavuimme paikalle, paloi 3-kerroksinen höylätyn puutavaran avovarasto arviolta 30 metrin korkuisin liekein. Samoin oli tulossa tuulen yläpuolella oleva konttorirakennuksen pääty, kertoo palomestari Lundin.

Palo oli syttynyt räjähdysmäisesti. Eräs vuokra-autoilija oli ohittanut paikalle klo 5.45 eikä ollut havainnut sen paremmin savua kuin tultakaan. Juuri klo 6:n tienoilla työpaikalleen kiiruhuttanut, paloilmoituksen tehnyt ohikulkija kertoi rakennuksen hulmahtaneen liekkeihin hetkessä.

Palomestari Lundin kiersi paloalueen saadakseen kuvan tilanteesta.

Avovaraston ja konttorirakennuksen päädyn lisäksi tuulen alla oleva uusi valmiin puutavaran varasto (tukirakenteina liimapuupalkit, seinät kevytbetonielementeistä, huopakate) oli jo syttynyt, samoin konttorirakennuksen jatkeena ollut höyläämö- ja kuivaamoraennus.

— Heti alusta alkaen oli selvää, että koko Sirenin varastoalue on menettänyt. Toiminta oli keskitettävä teollisuusalueen muiden rakennusten suojaamiseen.

Varasto josta palo alkoi, sijaitsee Mäntyhaantien eteläpuolella. Katu on kymmenkunta metriä leveä ja sen pohjoispuolella juuri varaston kohdalla on Karjakunnan iso 2-kerroksinen lihanjalostustehdas. Tuulen alla olivat Tammer-Tukun 2-kerroksinen varastorakennus, Autokauppa ja tehtaan teltatehdas ja kaksi pienempää rakennusta. Uhattuna olivat myös Hämeen pusitehdas ja Oulu Oy:n varastorakennukset, joissa yhdessä oli mm. tärpättiä. Kaukana eivät myöskään olleet vesijohtoliike Huber Oy:n kolme rakennusta. Kaiken kaikkiaan korttelin alueella oli toistakymmentä rakennusta.

— Pahimmalta tilanne näytti Karjakunnan kohdalla. Vaikka rakennus olikin tuulen yläpuolella, vain n. 10 metrin päässä riehuva tulimeri kehitti sellaisen kuumuuden, että Karjakunnan muutama ikkuna särkyi ja rakennuksen seinällä kiemurteleva köynnös syttyi tuleen. Tilanteen vakavuutta lisäsi rakennuksen ullakolla oleva, kylmätilojen jäädytykseen tarvittavan ammoniakkin varasto, sanoo palomestari Lundin.

Suurpalohälytys

Paloalueen ympäri levittyneet vakainnen palokunta ja VPK olivat kovilla. Kello 6.25 paikalle saapunut palopäällikkö Einar V. Nurmi määräsi hälytettäväksi vapaavuoroiset palomiehet sekä suoritettavaksi suurpalohälytyksen. Tämä tehtiin klo 6.32. Vapaavuoroisten ja VPK:n miesten lisäksi paikalle tuli Valmet Oy:n ja Lielahden tehdaspalokuntien miehistöä. Suurimmillaan sammuttajien määrä oli 120:n tienoilta.

Kello 8:n jälkeen, jolloin sammutusvoimat olivat suurimmillaan, olivat kaikki lähistön palopostit käytössä. Seitsemästä postista oli palon sammutukseen ja sen leviämisen estämiseen selvitetty 9 pääjohtoa. Pääosa suihkuista oli 3":ia, osa suojausta varten selvitettyistä suihkuista 1 1/2 ja 2":ia.



Säteilylämpö sytytti n. 30 metrin päässä olleen Tammer-Tukun — peltikaton läpi!

Valtaisa säteilylämpö

Sammutustaktillisesti palo oli loppujen lopuksi helppo. Kyseessä oli laaja avopalo, jossa vettä saattoi käyttää rajattomasti. Kun kriittinen tilanne Karjakunnan kohdalla laukesi, ja miehiä ja kalustoa oli suurpalohälytyksen jälkeen paikalla riittävästi, voitiin muutkin uhattuna olleet rakennukset suojella.

Ei kuitenkaan kaikkia. Puutavara- liikkeen rakennusten ja Karjakunnan ohella pahiten uhattuna oli Tammer-Tukun iso 2-kerroksinen varastorakennus. Sen seinät olivat tiilestä ja sillä oli peltikatto. Rakennuksessa oli vain muutama pieni ikkuna, nekin ullakolla. Rakennuksen etäisyys varastosta, josta palo alkoi, oli kolmisenkymmentä metriä.

Palavan varastorakennuksen ja Tammer-Tukun väliin oli jo heti alussa selvitetty 3":n suihku. Sillä kasteltiin Tammer-Tukun räystäitä, suojeltiin ullakkoikkunoita ja samalla myös sammutettiin puutavara- liikkeen uutta va-

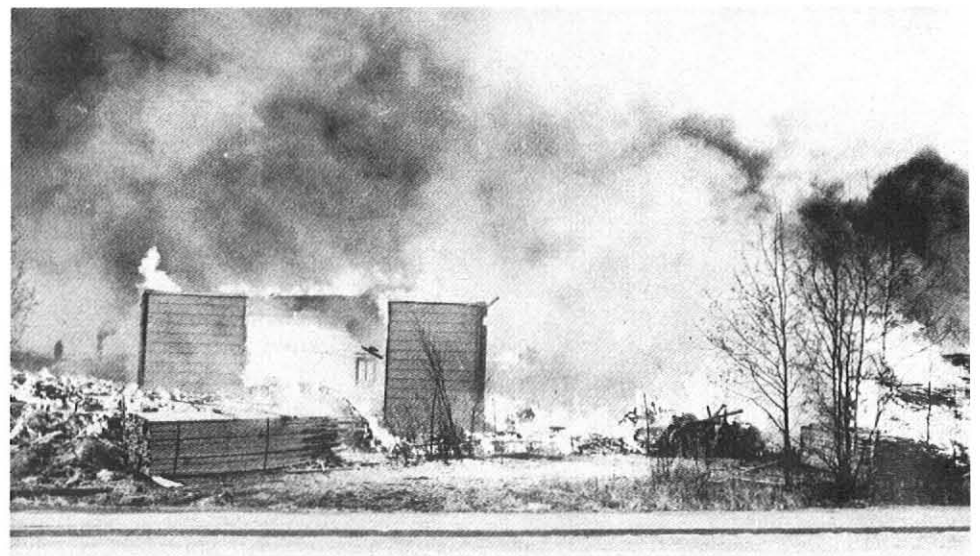
rastoa. Tammer-Tukun ullakolla käytiin eikä havaittu mitään hälyttävää.

Yhtäkkiä tuli kuitenkin puhkaisu peltikaton — alapuolelta! Säteilylämpö maan tasalla oli kova, mutta ei niin valtava etteivätkö miehet olisi voineet juuri ja juuri toimia rakennusten välissä.

Kaksikerroksisen varaston katon tasolla kuumuus oli toista luokkaa. Palon aiheuttama imu nosti kuumuuden korkeuksiin, loikkasi palomiesten yli ja kuumensi peltikaton punahehkuiseksi. Seurauksena oli pellin alla olevien puurakenteiden syttyminen.

Käännä

Puolen korttelin laajuinen alue oli kauttaaltaan liekkien vallassa.





Onko tuli teollisuusvartijan pahin vihollinen

Ripeä ja oikea sammuttaminen on tärkeää, mutta vielä tärkeämpää on palo- ja muiden vaarojen ennalta poistaminen. Tämä on vartiointin ja teollisuusvartijan työn lähtökohta.

Vartiointi ilman tekniikkaa ei enää vastaa nykyajan tarpeita. Siksi erilaiset tekniset hälytys- ja valvontalaitteet yhdessä vartijain kanssa taikka yksin ovat tulleet vartiointin kokonaisuuteen mukaan.

STV:stä saatte molempia. Yli 600 asiakastamme ovat osoituksena meitä kohtaan osoitetusta luottamuksesta ja palvelujemme tehokkuudesta.

SUOMEN TEOLLISUUDEN VARTIOINTILOY

Siltasaarenkatu 18 A, 00530 Helsinki 53
Vaihde 90 - 765 066

Ullakko varastona

Ullakolla palo levisi nopeasti. Ullakko ei suinkaan ollut tyhjä niin kuin pitäisi, vaan myös sitä käytettiin varastona. Tästä olivat palotarkastajat tehneet huomautuksen. Ullakkovarastolle ei kuitenkaan vielä ollut tehty mitään, vaan se oli täynnä muovileluja ja erilaisia vapputavaroita.

Betoninen välipohja ensimmäisen kerroksen ja ullakon välillä rajoitti tulen ullakolle ja piti vettäkin melkoisen hyvin. Täryporalla ullakon seiniin lattiatasolle tehdyt reiät poistivat vettä tehokkaasti.

— Palo oli tyyppinen avopalo kunnes Tammer Tukun varasto syttyi, sanoo palomestari Lundin. — Vaikka sen uhanalaisuus tiedettiin ja rakennusta suojeltiin, yllätti säteilylämmön suuruus. On huomattava, että rakennus syttyi varsin nopeasti paikalle tulomme jälkeen, jolloin ensi lähdön miehistö ja kalusto oli jo levittäytynyt laajalle paloalueelle eikä lisäapua ollut saatavilla juuri niillä sekunneilla kuin olisi kii-reesti tarvittu. Tässä vaiheessa oli vielä Karjakunta uhattuna ja sen suojeleminen oli ensisijainen työ.

Tammer Tukun syttyminen toi välittömään vaaravyöhykkeeseen vain kym-

menen metrin päässä olevan Oulu Oy:n varastorakennuksen tärpättivarastoinneen. Se onnistuttiin suojelemaan.

Avovaraston välittömässä läheisyydessä, ei kuitenkaan tuulen alla, oli Tammer Tukun pienempi varasto, jossa säilytettiin mm. ilotulitusvälineitä. Ne kannettiin heti alussa ulos turvaan.

Nostolava-auto ja työkonheet apuna

Kevytbetonielementeistä rakennettu valmiin tavaran varasto aiheutti hankaluuksia sammutukselle kun sen seinät pysyivät itsepintaisesti pystyssä. Varasto oli täynnä lastulevykasoja, joita ei päästy tehokkaasti sammuttamaan.

Palokunnan nostolava-autolla laskettiin vajeriin kiinnitetty harus rakennuksen sisäpuolelle ja vedettiin elementtiseinä rivi riviltä kumoon. Lavalta suoritettiin myös sammutusta.

Paikalle oli jo palon alkuvaiheissa kutsuttu kaupungin kuljetustoimistosta 2 kauhakuormaajaa ja 1 caterpillari.

— Työkoneilla lyhennettiin sammutusraivausta ties kuinka monella tunnilla, toteaa palomestari *Pertti Syrjä*, joka klo 8:n jälkeen toimi sammutustyön johtajana. — Miesvoimin suoritettu raivaus olisi jatkanut jälkisam-

mutusta pitkälle seuraavalle vuorokaudelle. Hankalat lastulevykasat saatiin mukavasti hajalle ja voitiin sammuttaa. Koneet olivat paikalla jo ennen klo 9:ää ja raivasivat aluetta palon vielä kestäessä.

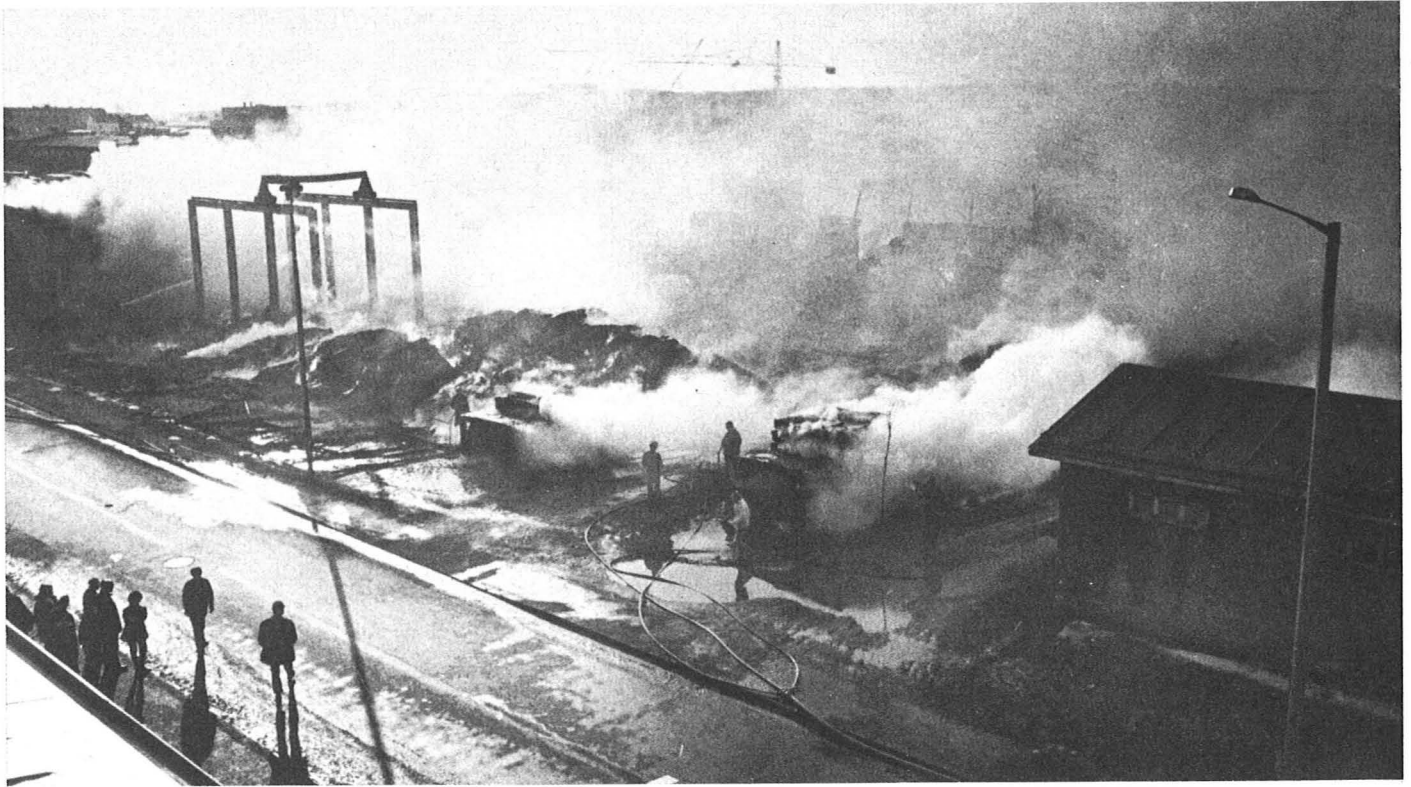
2,7 milj. litraa vettä käytettiin

Noin klo 10 aikaan tulen valta oli rajoitettu ja sammutusmiehistöä irroitettiin.

Yhteensä sammutustyöhön osallistui päivän aikana 142 miestä neljästä palokunnasta. Paloautoja paikalla oli parhaaseen aikaan 15. Pääjohtoa käytettiin 2,5 km ja työjohtoa 1,4 km. Vesilaitoksen ilmoituksen mukaan palokuntien suihkut suolsivat yhteensä 2 700 000 l vettä. Vesilaitokselle oli heti palon alkuvaiheissa ilmoitettu rajusta vedentarpeesta, joten se lisäsi painetta Nekalan alueella. Vedenkulutus oli sitä luokkaa, että Nekalan ja Viinikan asukkailla oli varmasti vaikeuksia saada edes kahvivettä aamulla.

Surutta letkujen yli

— Palon alkuvaiheissa tuli monta kertaa mieleeni, kuinka voimaton isonkin



Lohdutonta jälkeä. Oikealla näkyvä Tammer-Tukun pienempi varasto onnistuttiin suojelemaan. Rakennuksessa oli mm. iletulitusraketteja, jotka heti alkuvaiheessa kuljetettiin turvaan. Vasemmassa alakulmassa näkyvä räystäs kuuluu Karjakunnan lihanjalostustehtaaseen, joka ensimmäisten kymmenien minuuttien aikana oli myös vaarassa syttyä. Alkuvaiheiden säteilylämpö särki rakennuksista ikkunoita.

palokunnan ensi lähtö on silloin, kun on suoritettava 3":n sammutusta, muistelee palomestari Lundin. — Laajalla alueella parikymmentä miestä on kovin vähän, kun jo yhden kovapaineisen 3":n suihkun käsitteleminen vie ainakin kaksi miestä.

Nekalan teollisuusalueella työskentelee kymmeniä, ehkä satoja henkilöitä. Heistä monet kulkevat työmatkat omilla autoillaan. Taas kerran sai nähdä, kuinka vähän ihmiset välittävät tai ymmärtävät varoa letkujen yli ajamista. Ennen klo 7:ää, jolloin työhöntuloruuhka oli suurimmillaan, risteili teollisuusalueella 2,5 km pääjohtoa.

— Letkusiltaja oli käytössä niin paljon kuin palokunnastamme löytyy, mutta on selvää, että näin isolla alueella ei niitä riitä joka paikkaan. Ja kun autoilijoiden tyyli on vielä sellainen, että letkun ilmaantuessa eteen kiihdytetään vielä vauhtia, ei ole ihme, että nastarenkaat tēkivät pahojaan.

Pelti- vai huopakatto?

Sirenin palo oli kolmas paha puutavaraliikkeitä kohdannut tulipalo Tampereella muutaman vuoden sisään. Naistenlahden puussa raivosi palo talvella 1968 ja Messupuussa 1970. Edelliseen annettiin myös suurpalohälytys.

Messupuussa palon kehittämä imu nosti palavia laudankappaleita korkeuksiin, lennätti niitä pitkänkin mat-

kan taa ja sytytti puolen kilometrin päässä olevan jätepaperivaraston. Neklassakin kipinäsade oli melkoinen. Tuulen alla olevat rakennukset saivat osansa ja muutama reikä paloi huopakattoihin. Mitään isompaa ei kuitenkaan päässyt tapahtumaan, koska heti alussa oli palokunta määrännyt varastojen omasta henkilökunnasta katoille kipinävartiot.

Mielenkiintoista olisi tietää, kuinka Tammer Tukun katto olisi kestänyt, jos se olisi ollut huopaa eikä peltiä.

— Suurimmassa osassa uhatuista rakennuksista oli huopakatto, sanoo palomestari Lundin. — Huopakatto kestää lämpöä, mutta on altis kekäleille. Pelti ei ole kekäleistä moksiskaan, mutta johtaa lämpöä hyvin. Melkein väittäisin, että huopakatto olisi Tammer Tukun tapauksessa ollut parempi.

Vahingot 2 miljoonaa markkaa

Palon vahingot ovat n. 2 milj. mk. Yllättävää kyllä, tukkuliikkeen kärsimät vahingot ovat puutavaraliikkeen vahinkoja suuremmat. Vaikka Tammer Tukun ullakkovarasto sisälsi lähinnä muovileluja ja vapputavaraa, olivat vahingot vakuutusyhtiön arvion mukaan yli miljoona markkaa. Puutavaraliikkeen vahinkoarviointi on vielä kesken, mutta summa jää alle miljoonan. □

Tampereen kaupunki ja Tampereen VPK

Kaupungin palveluksessa olevien asemasta VPK:n sammutustehtävissä noudatetaan Tampereella kaupunginhallituksen ja kaupungin sopimusluontoisena varapalokuntana toimivan Tampereen VPK:n kanssa tehdyn sopimuksen mukaisesti seuraavaa menettelyä:

että kaupungin palveluksessa olevat Tampereen VPK:n sammutusmiehistöön kuuluvat saavat jättää hälytyksen tullessa työpaikkansa,

saavat jäädä ilmoittamatta pois työstä, mikäli hälytys jatkuu työajan alkaessa ja

mikäli sammutustyö ja siihen oleellisesti liittyvä kaluston kunnostus kestää yli puolet heidän normaalista työajastaan, heidän ei enää sinä päivänä tarvitse palata työhön, ja

että heidän palkkaansa ei poisaloajalta pidätetä.

Mainittu päätös on ollut voimassa maaliskuun puolivälistä alkaen. Aikaisemmin on käytetty samansisältöistä, ei kuitenkaan yhtä täsmennettyä menettelyä. Uutta menettelyä pyritään soveltamaan myös kaikkien muiden työnantajien kanssa.